

SELPHY CP910

COMPACT PHOTO PRINTER

Hướng dẫn sử dụng máy in

TIẾNG VIỆT

- Trước khi sử dụng máy in, đảm bảo đọc kỹ hướng dẫn này, bao gồm cả phần “Cảnh báo an toàn”.
- Đọc hướng dẫn sẽ giúp bạn sử dụng máy in đúng cách.
- Giữ kỹ hướng dẫn để có thể sử dụng sau này.
- Nhấp vào nút ở phía dưới bên phải để truy cập trang khác.
 - ▶: Trang tiếp
 - ◀: Trang trước
 - ☺: Trang trước khi bạn nhấp vào liên kết
- Để chuyển tới đầu chương, nhấp vào tiêu đề chương ở bên phải.

Tại các trang tiêu đề chương, bạn có thể truy cập chủ đề bằng cách nhấp vào tiêu đề.

Bìa

Nội dung

Tên bộ phận

Thao tác cơ bản

Thiết lập in

In qua Wi-Fi

In qua cáp USB

Giải quyết các vấn đề trực tiếp

Phụ lục

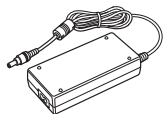


Thành phần của bộ sản phẩm

Trước khi sử dụng, đảm bảo bộ sản phẩm bao gồm các vật dụng sau. Nếu thiếu bất kỳ vật dụng nào, vui lòng liên hệ cửa hàng bán lẻ máy.



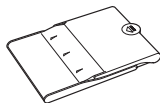
□ Máy in SELPHY



□ Bộ điều hợp nguồn nhỏ gọn CA-CP200 B



□ Dây nguồn



□ Khay giấy PCP-CP400



□ Đĩa SELPHY CP910 Solution Disk

□ Hướng dẫn bắt đầu
□ Hướng dẫn Wi-Fi cơ bản*

* Đi kèm với Hướng dẫn bắt đầu ở một số khu vực.

Mực và giấy in (Bán riêng)

Trước khi sử dụng, bạn cần mua bộ giấy in / mực in màu.

| Bộ giấy in / mực in màu | | | |
|---|--------------|------------------|--|
| Tên sản phẩm | Cỡ giấy | Số bản có thể in | Khay giấy cần dùng |
| Bộ giấy in / mực in màu KP-36IP (Bưu thiếp) | Cỡ bưu thiếp | 36 | Khay giấy PCP-CP400 (đi kèm với máy in SELPHY) |
| Bộ giấy in / mực in màu RP-54 (Giấy in ảnh) | | 54 | |
| Bộ giấy in / mực in màu RP-108 (Giấy in ảnh) | | 108 | |
| Bộ giấy in / mực in màu RP-1080V (Giấy in ảnh) | | 1080 | |
| Bộ giấy in / mực in màu KP-72IN (Giấy in ảnh) | | 72 | |
| Bộ giấy in / mực in màu KP-108IN (Giấy in ảnh) | | 108 | |
| Bộ giấy in / mực in màu KL-36IP | Cỡ L | 36 | Khay giấy PCPL-CP400* |
| Bộ giấy in / mực in màu KL-36IP 3 hộp | | 108 | |
| Bộ giấy in / mực in màu KC-36IP | Cỡ thẻ | 36 | Khay giấy PCC-CP400* |
| Bộ nhãn / mực in màu KC-18IF (Nhãn cá trang) | | 18 | |
| Bộ nhãn / mực in màu KC-18IL (8 nhãn trên mỗi tờ) | | 18 | |
| Bộ nhãn / mực in màu KC-18IS (Nhãn vuông) | | 18 | |

* Mua kèm bộ giấy in / mực in.
Các phụ kiện khác nhau tùy theo khu vực.

Bìa

Nội dung

Tên bộ phận

Thao tác cơ bản

Thiết lập in

In qua Wi-Fi

In qua cáp USB

Giải quyết các vấn đề trực tiếp

Phụ lục



Trước khi sử dụng

- Ảnh in bằng máy in này chỉ được dùng vào mục đích giải trí cá nhân. Nghiêm cấm in trái phép các tài liệu có bản quyền.
- Bảo hành máy in chỉ có giá trị tại quốc gia hoặc khu vực mua hàng. Trong trường hợp máy in gặp trục trặc khi ở nước ngoài, vui lòng gửi về khu vực mua hàng trước khi liên hệ với Bộ phận hỗ trợ khách hàng của Canon.
- Mặc dù màn hình LCD được sản xuất trong các điều kiện có độ chính xác cực kỳ cao và hơn 99,99% điểm ảnh đáp ứng được thông số kỹ thuật thiết kế, nhưng trong một số ít trường hợp, một số điểm ảnh có thể bị khiếm khuyết hoặc có thể xuất hiện dưới dạng chấm đỏ hoặc đen. Đây không phải là hỏng hóc và không ảnh hưởng đến ảnh được in.
- Màn hình LCD có thể được phủ một màng phim nhựa mỏng nhằm chống trầy xước khi vận chuyển. Nếu có, bỏ màng phim ra trước khi sử dụng.

Quy ước trong hướng dẫn này

- Trong hướng dẫn này, “SELPHY” hoặc “máy in” để chỉ máy in này.
- Các biểu tượng trong hướng dẫn này biểu thị các nút trên SELPHY. Tham khảo “Điều khiển” (📖 6) để tìm hiểu thông tin chi tiết.
- Ký tự hoặc biểu tượng trên màn hình được ghi trong dấu ngoặc vuông [].
- 📞: Thông tin quan trọng bạn nên biết
- 🔍: Ghi chú và gợi ý để sử dụng máy in thành thạo
- 📖xx: Trang có thông tin liên quan (Trong ví dụ này, “xx” đại diện cho số trang.)
- Các chỉ dẫn trong hướng dẫn này áp dụng cho máy in theo cài đặt mặc định.
- Để thuận tiện, tất cả các thẻ nhớ được hỗ trợ gọi đơn giản là “thẻ nhớ”.

Cảnh báo an toàn

- Trước khi sử dụng sản phẩm, đảm bảo đọc kỹ cảnh báo an toàn dưới đây. Luôn đảm bảo sử dụng sản phẩm đúng cách.
- Cảnh báo an toàn được liệt kê trong các trang sau nhằm mục đích ngăn ngừa chấn thương cho bản thân bạn và những người xung quanh, đồng thời ngăn ngừa hư hỏng đối với thiết bị.
- Đảm bảo tham khảo thêm các hướng dẫn đi kèm với phụ kiện bán riêng mà bạn sử dụng.



Cảnh báo

Cảnh báo có thể gây chấn thương nghiêm trọng hoặc tử vong.

- Cắt giữ thiết bị ngoài tầm với của trẻ em và trẻ sơ sinh.**
Dây nguồn vô tình cuốn quanh cổ trẻ có thể dẫn đến ngạt thở.
- Chỉ sử dụng nguồn điện được khuyến dùng.**
- Không tháo rời, thay thế hoặc sử dụng nhiệt đối với sản phẩm.**
- Tránh làm rơi hoặc tác động mạnh vào sản phẩm.**
- Đề phòng nguy cơ chấn thương, không chạm vào phần bên trong sản phẩm nếu sản phẩm bị rơi hoặc có các hư hỏng khác.**
- Ngừng sử dụng sản phẩm ngay lập tức nếu sản phẩm phát ra khói, mùi lạ hoặc có các hiện tượng bất thường khác.**
- Không sử dụng các dung môi hữu cơ như cồn, xăng hoặc chất pha loãng để vệ sinh sản phẩm.**
- Không để sản phẩm tiếp xúc với nước (ví dụ như nước biển) hoặc các chất lỏng khác.**
- Không để chất lỏng hoặc vật lạ rơi vào trong thiết bị.**
Điều này có thể dẫn đến điện giật hoặc cháy.
Nếu chất lỏng tiếp xúc với thiết bị, rút sạc khỏi ổ điện và tham vấn cửa hàng bán lẻ máy hoặc Bộ phận hỗ trợ khách hàng của Canon.

Bìa

Nội dung

Tên bộ phận

Thao tác cơ bản

Thiết lập in

In qua Wi-Fi

In qua cáp USB

Giải quyết các vấn đề trực tiếp

Phụ lục



- **Không chạm vào máy in hoặc phích cắm khi mưa bão.**

Điều này có thể dẫn đến điện giật hoặc cháy. Lập tức ngừng sử dụng và không đứng gần thiết bị.

- **Định kỳ rút dây nguồn và sử dụng vải khô lau sạch bụi hoặc chất bẩn bám trên chân cắm, phía ngoài ổ điện và khu vực xung quanh.**
- **Không chạm tay ướt vào dây nguồn.**
- **Không sử dụng thiết bị vượt quá công suất định mức của ổ điện hay phụ kiện có dây điện. Không sử dụng nếu dây nguồn hoặc chân cắm bị hỏng hoặc không được cắm hoàn toàn vào ổ.**
- **Không để chất bẩn hay vật kim loại (chẳng hạn như đinh ghim hoặc chìa khóa) tiếp xúc với các cực hoặc chân cắm.**
- **Không cắt, làm hư hại, thay thế hoặc đặt vật nặng lên dây nguồn.**

Điều này có thể dẫn đến điện giật hoặc cháy.

- **Không bật đĩa CD-ROM đi kèm trên đầu đọc CD không hỗ trợ đĩa CD-ROM dữ liệu.**

Làm vậy có thể gây ra tổn thương cho thính giác khi nghe qua tai nghe âm thanh lớn phát ra khi đĩa CD-ROM bật trên máy nghe nhạc CD. Ngoài ra, bật đĩa CD-ROM trên máy nghe nhạc CD (máy phát nhạc) có thể làm hỏng loa.



Thận trọng

Cảnh báo có thể gây chấn thương.

- **Không chạm tay vào bộ phận bên trong máy in.**
- **Đặt SELPHY ở vị trí an toàn để dây nguồn không bị dẫm phải.**

Làm vậy có thể dẫn đến chấn thương hoặc làm hỏng máy in.

- **Tránh sử dụng, đặt hoặc cất giữ sản phẩm ở những nơi sau:**
 - Nơi có ánh sáng mặt trời trực tiếp chiếu vào
 - Nơi có nhiệt độ trên 40 °C (104 °F)
 - Nơi ẩm ướt hoặc nhiều bụi
 - Nơi có rung động lớn

Làm vậy khiến máy in hoặc bộ điều hợp nóng lên hoặc bị hỏng, dẫn đến điện giật, bỏng hoặc các chấn thương khác, hay hỏa hoạn.

Nhiệt độ cao có thể làm biến dạng sản phẩm hoặc bộ điều hợp.

Thận trọng

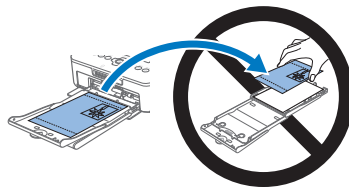
Cảnh báo có thể làm hỏng thiết bị.

- **Tháo thiết bị khỏi nguồn điện khi không sử dụng.**
- **Không đặt bất kỳ vật nào, chẳng hạn như vải, lên trên máy in khi đang sử dụng.**

Cắm thiết bị vào ổ điện trong thời gian dài có thể khiến thiết bị quá nóng và biến dạng, gây ra hỏa hoạn.

- **Không in lại giấy đã qua sử dụng, ngay cả khi vẫn còn nhiều chỗ trống, như hình minh họa.**

In lại giấy có thể làm hỏng máy in nếu xảy ra kẹt giấy hoặc giấy mực dây ra giấy in.



- **Không tháo nguồn khi đang in.**

Nếu vô tình tắt máy in khi đang in, khởi động lại máy và đợi giấy được nhà ra. Nếu giấy bị kẹt và không thể rút ra được, liên hệ với đại lý bán hàng hoặc Bộ phận hỗ trợ khách hàng của Canon. Không dùng lực để rút giấy ra, nếu không có thể làm hỏng máy in.

- **Không để máy in gần động cơ điện hoặc các thiết bị có từ trường mạnh, hay trong môi trường nhiều bụi.**

Làm vậy có thể làm hỏng hoặc gây trục trặc cho máy in.

Bìa

Nội dung

Tên bộ phận

Thao tác cơ bản

Thiết lập in

In qua Wi-Fi

In qua cáp USB

Giải quyết các vấn đề trực tiếp

Phụ lục



Nội dung

| | |
|-----------------------------------|---|
| Thành phần của bộ sản phẩm | 2 |
| Mực và giấy in (Bán riêng)..... | 2 |
| Trước khi sử dụng | 3 |
| Quy ước trong hướng dẫn này | 3 |
| Cảnh báo an toàn | 3 |
| Nội dung | 5 |
| Tên bộ phận..... | 5 |

Thao tác cơ bản..... 7

| | |
|-------------------------------|----|
| Chuẩn bị ban đầu | 8 |
| Thẻ nhớ/ảnh được hỗ trợ | 13 |
| In ảnh..... | 14 |
| Cất giữ ảnh | 17 |
| Sau khi in | 17 |

Thiết lập in..... 18

| | |
|--------------------------|----|
| In tất cả ảnh | 19 |
| Cắt ảnh | 20 |
| In ảnh thẻ..... | 21 |
| Điều chỉnh cài đặt | 23 |

In qua Wi-Fi..... 30

| | |
|--------------------------------|----|
| In từ smartphone | 31 |
| In từ máy ảnh..... | 34 |
| In từ máy tính..... | 36 |
| Các chức năng Wi-Fi khác | 44 |
| In qua AirPrint | 46 |

In qua cáp USB..... 48

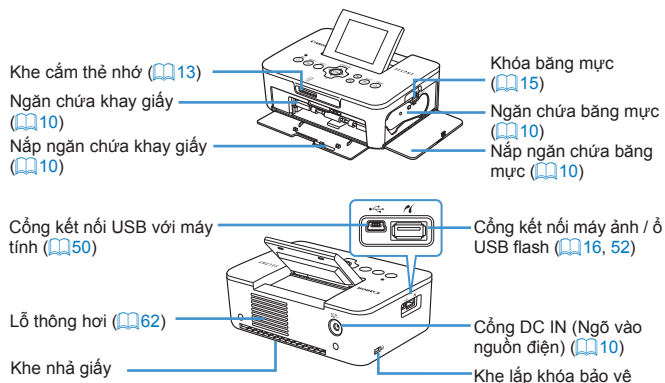
| | |
|---------------------|----|
| In từ máy tính..... | 49 |
| In từ máy ảnh..... | 52 |

Giải quyết các vấn đề trực tiếp..53

Phụ lục..... 58

| | |
|--|----|
| In không dùng nguồn điện | 59 |
| Thông số kỹ thuật | 60 |
| Thao tác và bảo trì..... | 62 |
| Cảnh báo về Wi-Fi (Mạng LAN không dây)..... | 62 |

Tên bộ phận



* Cáp bảo vệ, chẳng hạn như khóa Kensington, có thể gắn vào khe này.

Bìa

Nội dung

Tên bộ phận

Thao tác cơ bản

Thiết lập in

In qua Wi-Fi

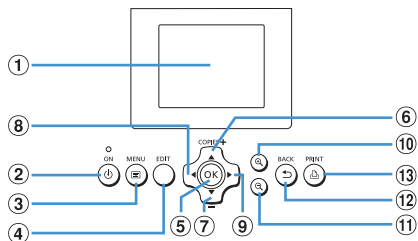
In qua cáp USB

Giải quyết các vấn đề trực tiếp

Phụ lục

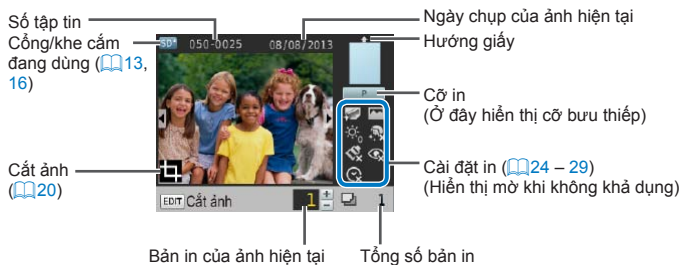


Điều khiển



| Biểu tượng trong hướng dẫn này | Tên | Chức năng |
|--------------------------------|------|-------------------------|
| ① | - | Màn hình (màn hình LCD) |
| ② | <P> | Nút nguồn |
| ③ | <☰> | Nút MENU |
| ④ | - | Nút EDIT |
| ⑤ | <OK> | Nút OK |
| ⑥ | <▲> | Nút lên / thêm bản in |
| ⑦ | <▼> | Nút xuống / giảm bản in |
| ⑧ | <◀> | Nút sang trái |
| ⑨ | <▶> | Nút sang phải |
| ⑩ | <Q> | Nút phóng to |
| ⑪ | <Q> | Nút thu nhỏ |
| ⑫ | <↶> | Nút quay lại |
| ⑬ | <☰> | Nút in |

Thông tin trên màn hình



Chuyển chế độ hiển thị

Nhấn nút <Q> để hiển thị toàn màn hình ở độ phân giải cao hơn. Khu vực in được đóng khung. Nhấn nút <Q> để khôi phục hiển thị từng ảnh. Nhấn nút <Q> để xem 9 ảnh cùng lúc. Nhấn nút <Q> để khôi phục hiển thị từng ảnh.

Bìa

Nội dung

Tên bộ phận

Thao tác cơ bản

Thiết lập in

In qua Wi-Fi

In qua cáp USB

Giải quyết các vấn đề trực tiếp

Phụ lục



Thao tác cơ bản

Chương này giới thiệu các thao tác in cơ bản, chẳng hạn như chuẩn bị máy in, chọn ảnh trên thẻ nhớ và chỉ định số bản in.

| | |
|--------------------------------------|-----------|
| Chuẩn bị ban đầu | 8 |
| Chuẩn bị băng mực..... | 8 |
| Chuẩn bị khay giấy..... | 9 |
| Nạp khay..... | 10 |
| Lắp đặt và cắm nguồn cho SELPHY..... | 10 |
| Ngôn ngữ hiển thị..... | 12 |
| Thẻ nhớ/ảnh được hỗ trợ | 13 |
| Thẻ nhớ được hỗ trợ..... | 13 |
| Ảnh được hỗ trợ..... | 13 |

| | |
|--|-----------|
| In ảnh | 14 |
| Tránh giấy thừa..... | 16 |
| In từ ổ USB flash..... | 16 |
| In một bản in cho ảnh được chỉ định..... | 16 |
| Cắt giữ ảnh | 17 |
| Sau khi in | 17 |

Bìa

Nội dung

Tên bộ phận

Thao tác cơ bản

Thiết lập in

In qua Wi-Fi

In qua cáp USB

Giải quyết các vấn đề trực tiếp

Phụ lục

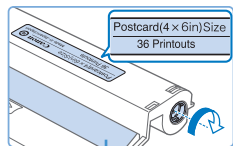


Chuẩn bị ban đầu

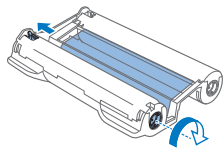
Chuẩn bị in như sau. Dưới đây lấy bộ giấy in / mực in màu cỡ bưu thiếp (4x6 in.) (bản riêng, [📖2](#)) làm minh họa, thao tác với các cỡ ảnh khác cũng thực hiện tương tự.

Không để bụi dính vào giấy mực hoặc giấy in, bụi có thể gây ra vết mực hoặc làm hỏng máy in ([📖4](#)).

Chuẩn bị băng mực



Giấy mực



Kiểm tra băng mực và giấy mực.

- Cắm băng mực, không chạm vào giấy mực, kiểm tra kích cỡ (chẳng hạn như “Cỡ bưu thiếp (4x6 in.)” hoặc “Cỡ thẻ”) để đảm bảo phù hợp với cỡ giấy sẽ in.
- Kéo căng giấy mực. Giấy mực lỏng có thể bị rách khi nạp. Nếu giấy mực lỏng, xoay bánh răng như hình minh họa.
- Nếu băng mực có khóa ở dưới, nhấn xuống (như hình minh họa) để nhả khóa trong khi xoay bánh răng để kéo căng giấy mực.



- Không dùng tay ướt cầm băng mực. Tránh chạm vào và tránh để bụi rơi vào giấy mực. Bụi bẩn hoặc hơi ẩm có thể gây ra vết mực hoặc ảnh hưởng tới chất lượng in, làm rách giấy mực và cản trở quá trình in, hay làm hỏng máy in ([📖4](#)).
- Xoay nhẹ bánh răng cho đến khi giấy mực được kéo căng. Dùng lực xoay mạnh hoặc xoay quá chặt bánh răng có thể làm rách giấy mực và cản trở quá trình in, hoặc SELPHY hết mực trước khi hết giấy.
- Không dùng lại băng mực đã qua sử dụng. Làm vậy có thể làm hỏng hoặc gây trục trặc cho máy in.

Bìa

Nội dung

Tên bộ phận

Thao tác cơ bản

Thiết lập in

In qua Wi-Fi

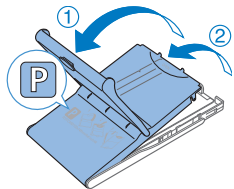
In qua cáp USB

Giải quyết các vấn đề trực tiếp

Phụ lục



Chuẩn bị khay giấy



1 Kiểm tra cỡ giấy.

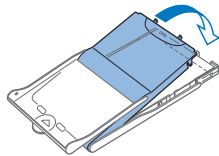
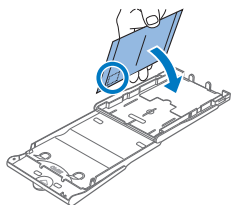
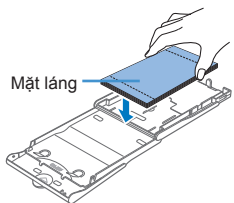
- Kiểm tra cỡ giấy trên khay giấy (chẳng hạn như “Bưu thiếp” hoặc “Cỡ thẻ”) để đảm bảo phù hợp với kích cỡ băng mực.

2 Mở hai nắp.

- Nắp có 2 lớp. Trước tiên mở nắp ngoài (①), sau đó mở nắp trong (②).

3 Nạp giấy.

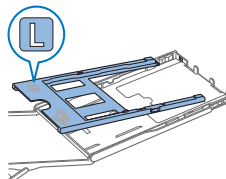
- Nạp giấy vào khay giấy.
- Khay giấy chứa được tối đa 18 tờ. Nạp nhiều hơn 18 tờ có thể làm hỏng hoặc gây trục trặc cho máy in.
- Cắm giấy như hình minh họa, nạp giấy với mặt láng ở trên. (Không chạm vào mặt giấy láng, vì có thể sẽ ảnh hưởng tới chất lượng in.)
- Tháo lớp bảo vệ khỏi tập giấy, chỉ nạp giấy in vào khay.
- Khi in bưu thiếp có khu vực dán tem, nạp giấy với khu vực dán tem có hướng đặt như hình minh họa.



4 Đóng nắp trong.

- Đóng nắp trong cho đến khi phát ra tiếng tách vào vị trí khóa. Mở nắp ngoài trong khi in.

In giấy cỡ L

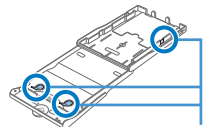
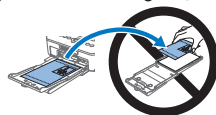


- Bạn có thể dùng Khay giấy PCPL-CP400 (bán riêng) để in giấy cỡ L.
- Để in trên giấy bưu thiếp, tháo khay đổi cỡ giấy như hình minh họa.



- Chỉ sử dụng giấy của bộ giấy in / mực in màu chính hãng của Canon cho máy in SELPHY CP. Không sử dụng được các loại giấy khác, chẳng hạn như giấy bưu thiếp thông thường hoặc giấy in cho máy in SELPHY ES.
- Không thực hiện những điều sau. Làm vậy có thể làm hỏng hoặc gây trục trặc cho máy in.

- Nạp ngược giấy (đặt ngược chiều mặt láng và mặt sau giấy)
- Bẻ cong hoặc tháo rời giấy in tại lỗ răng cưa trước khi in
- Sử dụng giấy nhãn có bề mặt phía trên bị long toàn bộ hoặc long một phần
- Viết lên giấy trước khi in
- Sử dụng lại giấy in, chẳng hạn như in lại khu vực trống (📄4)



Lò xo

Bìa

Nội dung

Tên bộ phận

Thao tác cơ bản

Thiết lập in

In qua Wi-Fi

In qua cáp USB

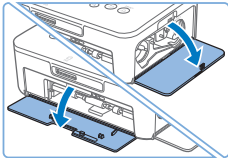
Giải quyết các vấn đề trực tiếp

Phụ lục



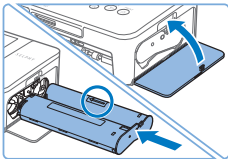
- Không chạm vào lò xo trên khay giấy. Vô tình làm cong lò xo có thể ảnh hưởng tới hiệu quả nạp giấy.
- Lưu ý rằng có một lò xo gắn ở giữa phía trên khay giấy cỡ thẻ.
- Tránh chạm vào hoặc chà xát mặt giấy in láng. Không cầm giấy bằng tay ướt, không để giấy bị dính bụi. Bụi bẩn hoặc hơi ẩm có thể gây ra vết mực hoặc ảnh hưởng tới chất lượng in, hay làm hỏng máy in (📖4).

Nạp khay



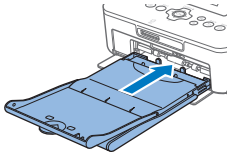
1 Mở nắp.

- Mở nắp ngăn chứa mực và giấy.



2 Nạp băng mực.

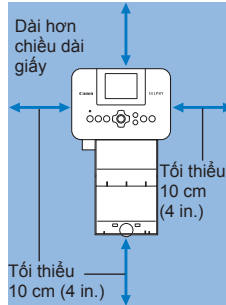
- Lắp băng mực vào trong máy in theo hướng mũi tên trên băng mực cho đến khi phát ra tiếng tách vào vị trí khóa.
- Đóng nắp ngăn chứa băng mực.



3 Nạp khay giấy.

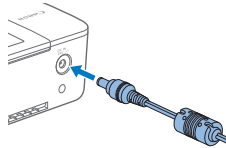
- Đảm bảo nắp ngoài được mở (📖9), lắp hoàn toàn khay giấy vào ngăn chứa.

Lắp đặt và cắm nguồn cho SELPHY



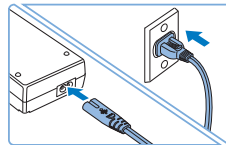
1 Chọn vị trí thích hợp để đặt SELPHY.

- Đặt máy in trên bàn hoặc bề mặt phẳng, chắc chắn khác. Không đặt máy in trên bề mặt không chắc chắn hoặc bị nghiêng.
- Đặt máy in xa nguồn điện từ hoặc từ trường mạnh.
- Để khoảng trống ít nhất khoảng 10 cm (4 in.) xung quanh máy in.
- Đặt khoảng trống phía sau máy in nhiều hơn chiều dài của giấy in để giấy có thể di chuyển ra trước và sau dễ dàng trong khi in.



2 Cắm dây của bộ điều hợp vào SELPHY.

- Cắm hoàn toàn dây của bộ điều hợp vào lỗ nguồn trên SELPHY.



3 Kết nối dây nguồn.

- Kết nối dây nguồn vào bộ điều hợp nguồn nhỏ gọn, rồi cắm đầu kia vào ổ điện.

Bìa

Nội dung

Tên bộ phận

Thao tác cơ bản

Thiết lập in

In qua Wi-Fi

In qua cáp USB

Giải quyết các vấn đề trực tiếp

Phụ lục





- Không để máy in gần động cơ điện hoặc các thiết bị có từ trường mạnh, hay trong môi trường nhiều bụi. Làm vậy có thể làm hỏng hoặc gây trục trặc cho máy in.
- Không đặt máy in gần TV hoặc radio. Làm vậy có thể gây trục trặc cho sản phẩm.

Bìa

Nội dung

Tên bộ phận

Thao tác cơ bản

Thiết lập in

In qua Wi-Fi

In qua cáp USB

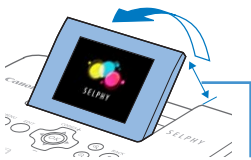
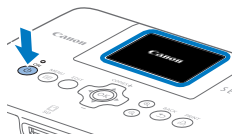
Giải quyết các vấn đề trục trặc

Phụ lục



Ngôn ngữ hiển thị

Thay đổi ngôn ngữ cho menu và thông báo.



Khoảng 45°

1 Bật SELPHY.

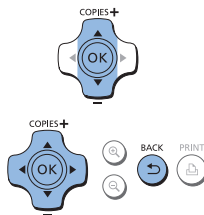
- Giữ nút <⏻> cho đến khi màn hình bên trái xuất hiện.
- Để tắt SELPHY, giữ nút <⏻> lần nữa cho đến khi màn hình thay đổi.

2 Nâng màn hình (Màn hình LCD).

- Không nâng màn hình quá 45°. Làm vậy có thể làm hỏng hoặc gây trục trặc cho máy in.

3 Truy cập màn hình cài đặt.

- Nhấn nút <☰>.
- Nhấn các nút <▲><▼> để chọn [Đổi thiết lập], rồi nhấn nút <OK>.



4 Truy cập màn hình cài đặt ngôn ngữ.

- Nhấn các nút <▲><▼> để chọn [☰] [Ngôn ngữ], rồi nhấn nút <OK>.

5 Chọn ngôn ngữ.

- Nhấn các nút <▲><▼><◀><▶> để chọn ngôn ngữ, rồi nhấn nút <OK>.
- Để quay lại màn hình trong bước 2, nhấn nút <↶> hai lần.

Bìa

Nội dung

Tên bộ phận

Thao tác cơ bản

Thiết lập in

In qua Wi-Fi

In qua cáp USB

Giải quyết các vấn đề trực tiếp


Phụ lục




Thẻ nhớ/ảnh được hỗ trợ

Thẻ nhớ được hỗ trợ

Không cần đầu chuyển đổi

- Thẻ nhớ SD
- Thẻ nhớ SDHC
- Thẻ nhớ SDXC 

Cần đầu chuyển đổi (Bán riêng)

- Thẻ nhớ miniSD
- Thẻ nhớ miniSDHC 
- Thẻ nhớ microSD
- Thẻ nhớ microSDHC
- Thẻ nhớ microSDXC



- Với các thẻ nhớ cần đầu chuyển đổi, luôn cắm thẻ vào đầu chuyển đổi trước khi cắm đầu chuyển đổi vào khe cắm thẻ. Nếu không sử dụng đầu chuyển đổi mà cắm thẻ nhớ vào khe cắm, có thể không lấy được thẻ ra khỏi máy in.
- Sử dụng thẻ nhớ được định dạng bằng thiết bị chụp ảnh. Máy in có thể không nhận dạng được ảnh trên thẻ được định dạng bằng máy tính.



- Để tìm hiểu hướng dẫn, tham khảo hướng dẫn sử dụng thẻ hoặc đầu chuyển đổi.

Ổ USB flash

Bạn có thể in ảnh từ ổ USB flash (bán riêng) bằng cách cắm ổ vào cổng USB trên SELPHY (📖16).

Ảnh được hỗ trợ

SELPHY có thể in ảnh JPEG theo tiêu chuẩn Exif.



- Ảnh có thể không được hiển thị hoặc in chính xác tùy thuộc vào kích cỡ hoặc do ảnh đã được chỉnh sửa trên máy tính.

Bìa

Nội dung

Tên bộ phận

Thao tác cơ bản

Thiết lập in

In qua Wi-Fi

In qua cáp USB

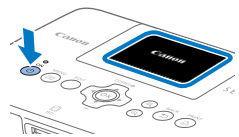
Giải quyết các vấn đề trực tiếp

Phụ lục



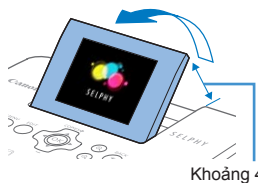
In ảnh

Chọn ảnh và chỉ định số bản in như sau. Hướng dẫn dưới đây dùng thẻ SD làm minh họa, thao tác in từ các thẻ nhớ khác cũng thực hiện tương tự.



1 Bật SELPHY.

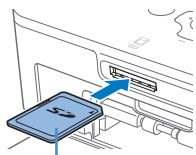
- Giữ nút <P> cho đến khi màn hình bên trái xuất hiện.
- Để tắt SELPHY, giữ nút <P> lần nữa cho đến khi màn hình thay đổi.



Khoảng 45°

2 Nâng màn hình (Màn hình LCD).

- Không nâng màn hình quá 45°. Làm vậy có thể làm hỏng hoặc gây trục trặc cho máy in.



Mặt nhãn

3 Cắm thẻ nhớ vào khe.

- Cắm thẻ nhớ theo hướng như hình minh họa cho đến khi phát ra tiếng tách vào vị trí khóa.
- Để tháo thẻ nhớ, đẩy thẻ vào cho đến khi phát ra tiếng tách, sau đó từ từ tháo thẻ ra.
- Màn hình hiển thị ảnh trong bước sau sẽ hiển thị (📖6).



Bản in của ảnh hiện tại

Tổng số bản in



4 Chọn ảnh.

- Nhấn các nút <◀><▶> để chọn ảnh cần in.
- Để nhảy về trước hoặc sau 5 ảnh, giữ các nút <◀><▶>.

5 Đặt số bản in.

- Nhấn các nút <▲><▼> để đặt số bản in.
- Để tăng hoặc giảm 5 bản in, giữ các nút <▲><▼>.
- Để in cùng lúc các ảnh khác, lặp lại các bước 4 – 5.

Bìa

Nội dung

Tên bộ phận

Thao tác cơ bản

Thiết lập in

In qua Wi-Fi

In qua cáp USB


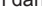
Giải quyết các vấn đề trực tiếp

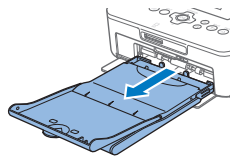
Phụ lục







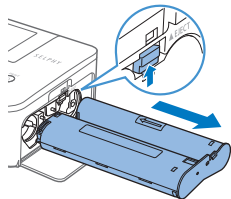
6 In.

- Nhấn nút  để bắt đầu in.
- Trong khi in, giấy sẽ di chuyển ra vào một vài lần ở phía sau SELPHY. Không chạm vào giấy trước khi in xong và bản in được xuất ra ở khay giấy.
- Không để nhiều hơn 18 bản in ở khu xuất giấy trên khay giấy.
- Để hủy quá trình in đang thực hiện, luôn nhấn nút .





7 Thêm giấy nếu cần.


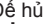
- Nếu có thông báo hết giấy, tháo khay giấy trong khi vẫn bật máy.
- Thêm giấy vào khay  rồi lắp lại khay vào SELPHY .




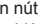
8 Điều chỉnh băng mực nếu cần.

- Nếu có thông báo hết mực, mở nắp ngăn chứa băng mực trong khi vẫn bật máy.
- Để tháo băng mực, di chuyển khóa theo hướng trong hình minh họa. Lắp băng mực mới vào  .



- Không kéo khay giấy, mở nắp ngăn chứa băng mực, hay rút thẻ nhớ trong khi đang in hoặc khi máy in phát ra âm thanh vận hành ngay sau khi bật. Làm vậy có thể làm hỏng máy in.
- Để hủy quá trình in đang thực hiện, luôn nhấn nút . Nhấn nút  sẽ không hủy quá trình in, và rút nguồn có thể làm hỏng máy in.



- Ảnh có thể hiển thị một lúc lâu trong bước 4 nếu thẻ nhớ chứa nhiều ảnh.
- Nếu có thông báo vẫn còn ảnh DPOF, tham khảo “In với cài đặt của máy ảnh (In DPOF)”  52.
- Có thể chọn tối đa 99 ảnh ở bước 4 và 99 bản in cho mỗi ảnh trong bước 5. Tuy nhiên, tổng số bản in không được nhiều hơn 999.
- Ngay cả khi nhấn nút  để hủy in, máy vẫn sẽ tiếp tục hoạt động cho đến khi in xong bản in hiện tại.

Bìa

Nội dung

Tên bộ phận

Thao tác cơ bản

Thiết lập in

In qua Wi-Fi

In qua cáp USB

Giải quyết các vấn đề trực tiếp

Phụ lục



Tránh giấy thừa

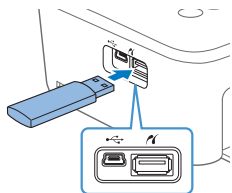
Lưu ý các điều sau để tránh thừa giấy, khi máy in hết mực trước khi hết giấy.

- Không xoay bánh răng quá nhiều khi kéo căng giấy mực (📖8).
- Để hủy quá trình in đang thực hiện, luôn nhấn nút <↩>; sau khi nhấn nút <↩>, không được tắt nguồn khi SELPHY chưa in xong (bước 6).
- Nếu có thông báo hết giấy, thêm giấy trong khi máy in vẫn bật hoặc băng mực vẫn ở trong máy (bước 7). Hoặc nhấn nút <↔> để hủy in (bước 6).

Lưu ý rằng trong một số điều kiện, ngay cả khi thực hiện theo các hướng dẫn trên, máy vẫn có thể hết mực trước khi hết giấy và để lại giấy thừa.

In từ ổ USB flash

In ảnh trên ổ USB flash (bán riêng) tương tự như in ảnh trên thẻ nhớ.



Cắm ổ USB flash.

- Rút thẻ nhớ đang cắm trên máy in.
- Cắm ổ USB flash như hình minh họa.
- Các thao tác sau đó tương tự như in ảnh trên thẻ nhớ (📖14 – 15).



- Một số ổ USB flash có thể không tháo lắp dễ dàng hoặc không hoạt động như mong muốn.
- Để tìm hiểu hướng dẫn, tham khảo hướng dẫn sử dụng ổ flash.

In một bản in cho ảnh được chỉ định

Thực hiện các bước sau để in dễ dàng một bản in cho ảnh được chỉ định.



Chọn và in ảnh.

- Chọn ảnh theo các bước 1 – 4 của phần “In ảnh” (📖14).
- Nhấn nút <🖨> để in một bản in cho ảnh được chỉ định.



- Ảnh sẽ không được in nếu bạn thực hiện theo bước 4 – 5 của phần “In ảnh” (📖14) để chọn ảnh và số bản in. Để in một bản in theo cách này, đảm bảo đã đặt số bản in trong bước 4 trên trang 📖14 thành [0] từ trước.

Bìa

Nội dung

Tên bộ phận

Thao tác cơ bản

Thiết lập in

In qua Wi-Fi

In qua cáp USB

Giải quyết các vấn đề trực tiếp

Phụ lục



Cất giữ ảnh

- Để gỡ phần giấy thừa bên rìa, gấp giấy ảnh theo lỗ răng cưa rồi xé phần ngoài rìa.
- Sử dụng bút mực dầu khi cần viết lên ảnh.
- Để tránh mất màu, không cất giữ ảnh ở nơi có nhiệt độ cao quá 40 °C (104 °F), nơi ẩm ướt hoặc nhiều bụi hoặc dưới ánh sáng mặt trời trực tiếp.
- Không thực hiện các thao tác sau để tránh mất màu, biến màu hoặc loang màu ảnh: dán băng từ lên bề mặt ảnh, để bề mặt ảnh tiếp xúc với nhựa vinyl hoặc chất dẻo, để cồn hoặc dung môi dễ bay hơi dính trên bề mặt ảnh, hay dán chặt bề mặt ảnh lên vật khác trong khoảng thời gian dài.
- Khi cất giữ ảnh trong album, chọn album có lớp bọc ảnh bằng ni-lông, pô-li-prô-pi-len hoặc giấy bóng kính.



- ⚠ • Màu ảnh có thể thay đổi theo thời gian hoặc tùy thuộc vào điều kiện cất giữ. Canon không chịu trách nhiệm cho việc ảnh bị biến màu.

Sau khi in

- ① Tắt SELPHY (📖12) và rút thẻ nhớ hoặc ổ USB flash.
 - ② Hạ màn hình để cất máy.
 - ③ Rút dây nguồn khỏi nguồn điện và rút phích cắm khỏi SELPHY.
 - Nếu bộ điều hợp nhỏ gọn vẫn tỏa nhiệt, đợi đến khi nguội hẳn mới được cất giữ.
 - ④ Tháo khay giấy và đóng nắp ngăn chứa băng mực. Cất giấy còn thừa trong khay và đặt khay ở nơi tối, mát và khô để tránh bụi.
 - Băng mực vẫn đặt trong SELPHY.
 - Đặt SELPHY trên bề mặt phẳng không bụi, xa ánh sáng mặt trời. Bụi rơi vào trong SELPHY có thể gây vết mực trắng trên ảnh hoặc làm hỏng máy in.
- ⚠ • Cất băng mực chưa dùng trong bao đóng gói hoặc trong túi đặt ở nơi không bụi, xa ánh sáng mặt trời.
- Giữ nguyên bao của khay giấy hoặc băng mực mới, đặt ở nơi xa ánh sáng mặt trời.

Bìa

Nội dung

Tên bộ phận

Thao tác cơ bản

Thiết lập in

In qua Wi-Fi

In qua cáp USB

Giải quyết các vấn đề trực

Phụ lục



Thiết lập in

Tìm hiểu nhiều tính năng in khác nhau trong chương này, chẳng hạn như cắt ảnh, chuẩn bị ảnh thẻ và tăng hiệu ứng trên ảnh.

| | |
|---|-----------|
| In tất cả ảnh | 19 |
| Cắt ảnh | 20 |
| In ảnh thẻ | 21 |
| Cắt ảnh hộ chiếu | 22 |
| Điều chỉnh cài đặt | 23 |
| Định cấu hình cài đặt | 23 |
| Chọn lớp phủ (In lớp phủ) | 24 |
| In với viền xung quanh ảnh (Viền) | 24 |

| | |
|--|----|
| Chọn kiểu trình bày (Trình bày ảnh) | 25 |
| Tối ưu ảnh với chức năng tự động chỉnh sửa (Tối ưu hình ảnh) | 26 |
| Điều chỉnh độ sáng | 26 |
| Làm da trông mịn hơn (Mượt da) | 27 |
| Điều chỉnh tông màu ảnh (Màu riêng) | 27 |
| Giảm hiện tượng mắt đỏ (Hiệu chỉnh mắt đỏ) | 28 |
| In ngày tháng (Ngày tháng) | 28 |
| Thay đổi kiểu ngày tháng (Chỉnh ngày) | 29 |
| Tính năng tiết kiệm điện (Tự động tắt) | 29 |

Bìa

Nội dung

Tên bộ phận

Thao tác cơ bản

Thiết lập in

In qua Wi-Fi

In qua cáp USB

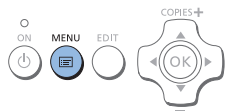
Giải quyết các vấn đề trực tiếp

Phụ lục



In tất cả ảnh

In cùng lúc tất cả ảnh trên thẻ nhớ theo các bước sau.



1 Truy cập menu.

- Nhấn nút <MENU>.

2 Truy cập màn hình cài đặt.

- Nhấn các nút <▲><▼> để chọn [In tất cả ảnh], rồi nhấn nút <OK>.



Số ảnh trên thẻ
Số bản in
của mỗi ảnh
Lượng giấy cần
dùng



3 Chọn số lượng bản in.

- Nhấn các nút <▲><▼> để đặt số bản in.

4 In.

- Nhấn nút <PRINT> để bắt đầu in.
- Để hủy in, nhấn nút <BACK>.



- Nếu thẻ nhớ chứa nhiều hơn 1000 ảnh, máy sẽ in 999 ảnh gần nhất, xếp theo thời gian chụp.
- Có thể chọn tối đa 99 bản in trong bước 3. Tuy nhiên, tổng số bản in không được nhiều hơn 999.
(Ví dụ, bạn có thể chọn 9 bản in cho mỗi ảnh nếu thẻ nhớ chứa 100 ảnh.)

Bìa

Nội dung

Tên bộ phận

Thao tác cơ bản

Thiết lập in

In qua Wi-Fi

In qua cáp USB

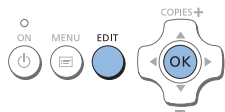
Giải quyết các vấn đề trực tiếp

Phụ lục



Cắt ảnh

Chỉ in khu vực ảnh đã chọn theo các bước sau.

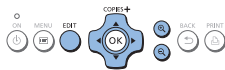


1 Truy cập màn hình cắt ảnh.

- Chọn ảnh theo hướng dẫn trong bước 4 của phần “In ảnh” (14), nhấn nút EDIT, rồi nhấn nút <OK>.



- Khung cắt ảnh hiển thị, biểu thị khu vực ảnh sẽ bị cắt.




2 Điều chỉnh khu vực ảnh cần cắt.

- Để chuyển khung cắt ảnh từ hướng dọc sang hướng ngang và ngược lại, nhấn nút EDIT.
- Để di chuyển khung cắt ảnh, nhấn các nút <▲><▼><◀><▶>.
- Để phóng to khung cắt ảnh, nhấn nút <Q>, để thu nhỏ, nhấn nút <Q>.



3 Xác nhận cài đặt.

- Để xác nhận khu vực cắt ảnh và quay lại màn hình hiển thị ảnh, nhấn nút <OK>. Biểu tượng  sẽ hiển thị ở góc dưới bên trái.
- Để cắt các ảnh in cùng lúc với ảnh đầu tiên, lặp lại các bước 1 – 3.

4 In.

- In ảnh theo hướng dẫn trong bước 6 của phần “In ảnh” (15).
- Sau khi in, các cài đặt cắt ảnh sẽ bị xóa.



- Để điều chỉnh khu vực cắt ảnh đã đặt, nhấn nút EDIT trên màn hình hiển thị ảnh, nhấn các nút <▲><▼> để chọn [Chỉnh cắt ảnh], rồi nhấn nút <OK>. Lặp lại các bước 2 – 3.
- Để hủy cắt ảnh sau khi đã đặt, nhấn nút EDIT trên màn hình hiển thị ảnh, nhấn các nút <▲><▼> để chọn [Lập cắt ảnh lại], nhấn nút <OK> để truy cập màn hình cắt ảnh lại, rồi nhấn lại nút <OK>.
- Khu vực cắt ảnh đã đặt sẽ bị xóa khi tắt SELPHY hoặc rút thẻ nhớ trước khi in.
- Có thể đặt cắt ảnh cùng lúc cho tối đa 99 ảnh.
- Không thể cắt ảnh khi in ảnh ở chế độ [In tất cả ảnh] hoặc [In DPOF], hay khi đặt [Trình bày ảnh] (25) thành [Liệt kê] hoặc [Ngẫu nhiên].
- Không thể chỉnh tỷ lệ cắt ảnh của khung hiển thị trên ảnh.
- Để thay đổi số bản in, nhấn các nút <▲><▼> trên màn hình hiển thị ảnh trong bước 3. Lưu ý rằng cài đặt cắt ảnh không bị xóa khi đặt số bản in là 0.

Bìa

Nội dung

Tên bộ phận

Thao tác cơ bản

Thiết lập in

In qua Wi-Fi

In qua cáp USB

Giải quyết các vấn đề trực tiếp

Phụ lục



In ảnh thẻ



Máy in có thể in ảnh thẻ. Bạn có thể chọn cỡ ảnh [Cỡ riêng] hoặc [Chuẩn]* và in hai ảnh khác nhau trên mỗi tờ.

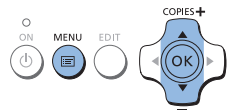
2 ảnh khác nhau được in trên mỗi tờ.

* Kích thước của cỡ ảnh [Chuẩn] theo tiêu chuẩn quốc tế của ICAO.









1 Đặt in ảnh thẻ.





- Nhấn nút .
- Nhấn các nút  <  để chọn [Hình thẻ], rồi nhấn nút **<OK>**.



2 Chỉ định cỡ ảnh.

- Nhấn các nút  <  để chỉ định cỡ ảnh.
- [Cỡ riêng]: Nhấn các nút  <  để chọn [Bề dài], rồi nhấn các nút  <  để đặt chiều dài. Đặt chiều dài của [Bề ngắn], rồi nhấn lại nút **<OK>**. Lưu ý rằng, các tùy chọn có thể đặt cho [Bề ngắn] sẽ thay đổi theo chiều dài của [Bề dài].
- [Chuẩn]: Kiểm tra cỡ ảnh hiển thị, rồi nhấn nút **<OK>**.

3 Chọn ảnh để in.

- Nhấn các nút  <  để chọn ảnh, rồi nhấn nút . Biểu tượng  sẽ hiển thị ở góc dưới bên phải. Bạn có thể chọn một hoặc hai ảnh.
- Để đặt khu vực cắt ảnh (📖20), nhấn nút EDIT.
- In ảnh theo hướng dẫn trong bước 6 của phần "In ảnh" (📖15).
- Các cài đặt sẽ bị xóa sau khi in xong.



- Tùy thuộc vào mục đích sử dụng, ảnh in ra có thể không phù hợp yêu cầu của ảnh thẻ. Để tìm hiểu chi tiết, liên hệ với cơ quan yêu cầu ảnh.
- Không thể dùng giấy ảnh cỡ thẻ.
- Không thể sử dụng cài đặt [Viền], không thể in ngày tháng.
- Nếu chọn hai ảnh trong bước 3, máy sẽ in mỗi ảnh với số bản in giống nhau theo kiểu trình bày đã đặt. Lưu ý rằng nếu số ảnh in trên mỗi trang là lẻ, sẽ không có nội dung được in ở khung giữa trang giấy.

Bìa

Nội dung

Tên bộ phận

Thao tác cơ bản

Thiết lập in

In qua Wi-Fi

In qua cáp USB

Giải quyết các vấn đề trực tiếp

Phụ lục



Lọc cỡ ảnh thường dùng

Máy sẽ liệt kê nhiều tùy chọn cỡ ảnh khi chọn [Hình thẻ] ► [Chọn kích cỡ] ► [Cỡ riêng]. Để rút gọn lựa chọn, bạn có thể chỉnh sửa danh sách để chỉ hiển thị các cỡ ảnh thường dùng.

1 Truy cập màn hình cài đặt.

- Trên màn hình cài đặt ảnh thẻ, chọn [Chọn kích cỡ] ► [Cỡ riêng] (📖21), rồi nhấn nút EDIT.

2 Chọn cỡ ảnh sẽ hiển thị.

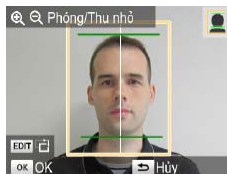
- Để xóa cỡ ảnh khỏi danh sách, nhấn các nút <▲><▼><◀><▶> để chọn cỡ, rồi nhấn nút <OK>.
- Dấu chọn (✓) sẽ bị xóa, và cỡ ảnh đó sẽ không hiện trong danh sách trên màn hình [Chỉnh hình Thẻ] (📖21). Để thêm cỡ ảnh vào danh sách, nhấn lại nút <OK> để chọn và dấu ✓ hiển thị trước cỡ đó.
- Nhấn nút EDIT sẽ xóa toàn bộ dấu ✓. Khi không có cỡ ảnh nào được chọn, nhấn nút EDIT sẽ chọn toàn bộ cỡ ảnh và dấu ✓ hiển thị trước toàn bộ cỡ đó.
- Khi hoàn tất chọn cỡ ảnh sẽ hiển thị trong danh sách, nhấn nút <↔>.



- Cảnh báo sẽ xuất hiện khi bạn nhấn nút <↔> mà không chọn cỡ ảnh nào. Nhấn nút <OK> để trở lại màn hình [Kích cỡ]. Chọn ít nhất một cỡ ảnh vào danh sách, rồi nhấn nút <↔>.



Cắt ảnh hộ chiếu



- Hai đường kẻ hỗ trợ cắt ảnh sẽ hiển thị khi bật khung cắt ảnh (📖20) khi chọn cỡ [Chuẩn] trong [Hình thẻ].
- Đề in ảnh theo yêu cầu về kích thước và vị trí khuôn mặt của ảnh hộ chiếu, điều chỉnh khung cắt ảnh sao cho một đường kẻ chạm vào đỉnh đầu và đường kẻ còn lại chạm vào cằm.



- Để tìm hiểu các yêu cầu khác ngoài kích thước và vị trí khuôn mặt, vui lòng liên lạc với cơ quan yêu cầu ảnh.

Bia

Nội dung

Tên bộ phận

Thao tác cơ bản

Thiết lập in

In qua Wi-Fi

In qua cáp USB

Giải quyết các vấn đề trực tiếp

Phụ lục

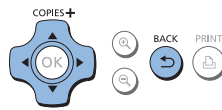
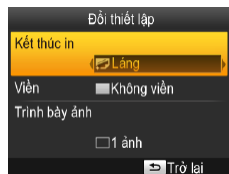
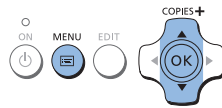


Điều chỉnh cài đặt





Bạn có thể tăng hiệu ứng trên ảnh theo nhiều cách trước khi in. Thêm thông tin ngày chụp, chỉnh màu sắc và nhiều lựa chọn khác. Cài đặt sẽ được áp dụng cho tất cả ảnh, do đó bạn không phải điều chỉnh riêng cho từng ảnh.

| Các mục có thể định cấu hình | Mô tả |
|------------------------------|---|
| In lớp phủ (📖24) | Chọn lớp phủ bề mặt cho bản in. |
| Viền (📖24) | In ảnh có viền hoặc không viền. |
| Trình bày ảnh (📖25) | Chọn số lượng ảnh trên một bản in. |
| Tối ưu hình ảnh (📖26) | Tự động chỉnh sửa ảnh để đạt được chất lượng tối ưu. |
| Độ sáng (📖26) | Điều chỉnh độ sáng của ảnh trong phạm vi -3 đến +3. |
| Mượt da (📖27) | Làm da trông mịn và đẹp hơn. |
| Màu riêng (📖27) | Chọn tông màu đặc biệt để in ảnh với hiệu ứng độc đáo, hay in ảnh với tông màu nâu đỏ hoặc đen trắng. |
| Chỉnh mắt đỏ (📖28) | Hiệu chỉnh ảnh bị mắt đỏ. |
| Ngày tháng (📖28) | Thêm ngày chụp vào ảnh khi in. |
| Chỉnh ngày (📖29) | Điều chỉnh định dạng ngày tháng. |
| Tự động tắt (📖29) | Đặt tắt máy tự động khi máy ở chế độ chờ. |
| Ngôn ngữ (📖12) | Thay đổi ngôn ngữ cho menu và thông báo. |









Định cấu hình cài đặt




1 Truy cập màn hình cài đặt.

- Nhấn nút .
- Nhấn các nút  <  > để chọn [Đổi thiết lập], rồi nhấn nút .

2 Chọn một mục và điều chỉnh cài đặt.

- Nhấn các nút  <  > để chọn mục.
- Nhấn các nút  <  > để điều chỉnh cài đặt, rồi nhấn nút  <  > để xác nhận lựa chọn.
- Nhấn lại nút  <  > để trở về màn hình hiển thị ảnh.
- Xem trang [📖24 – 29](#) để tìm hiểu chi tiết các tính năng.

3 In.

- Chọn ảnh ([📖14](#)) và số bản in ([📖14](#)), rồi nhấn nút  để in.

Bìa

Nội dung

Tên bộ phận

Thao tác cơ bản

Thiết lập in

In qua Wi-Fi

In qua cáp USB

Giải quyết các vấn đề trực tiếp

Phụ lục



Chọn lớp phủ (In lớp phủ)



Kiểu lớp phủ



[Láng]



[Hoa văn 1]



[Hoa văn 2]

- Thêm lớp phủ hoa văn mỏng lên bề mặt bản in để giảm độ láng của lớp phủ.

| | |
|------------------------|--|
| Láng (mặc định) | Bản in với lớp phủ bề mặt láng. |
| Hoa văn 1 | Thêm hoa văn hơi ráp lên bề mặt để giảm độ láng của lớp phủ. |
| Hoa văn 2 | Thêm hoa văn mịn lên bề mặt để giảm độ láng của lớp phủ. |

- ! Lớp phủ bề mặt có thể không rõ tùy thuộc vào nhiệt độ bên trong máy in khi bật. Trước khi bật máy và in, đợi cho máy in cân bằng với nhiệt độ môi trường trong khoảng 10 – 35 °C (50 – 95 °F).



- Tắt SELPHY sẽ khôi phục cài đặt mặc định [Láng].
- Có thể lưu cài đặt được định cấu hình sau khi tắt SELPHY. Khi SELPHY tắt, nhấn các nút <Menu><▲><▶>, rồi giữ nút <Power> cho đến khi “SELPHY” hiển thị trên màn hình. Nếu không muốn SELPHY lưu các cài đặt đã định cấu hình, lặp lại quá trình trên sau khi SELPHY tắt. Quá trình này cũng xác định SELPHY có lưu giữ cài đặt [Trình bày ảnh] (25) sau khi tắt hay không.

In với viền xung quanh ảnh (Viền)



- In ảnh có viền hoặc không viền.
- Không viền (mặc định) / Có viền



- Tắt SELPHY sẽ khôi phục cài đặt mặc định [Không viền].
- Ảnh được in không viền khi đặt [Trình bày ảnh] (25) thành [Liệt kê] hoặc [Ngẫu nhiên].
- Trên giấy cỡ thẻ (2), ảnh được in không viền khi đặt [Trình bày ảnh] (25) thành [8 ảnh/tờ] ngay cả khi đã chọn [Có viền].

Bìa

Nội dung

Tên bộ phận

Thao tác cơ bản

Thiết lập in

In qua Wi-Fi

In qua cáp USB

Giải quyết các vấn đề trực tiếp

Phụ lục



Chọn kiểu trình bày (Trình bày ảnh)



- Chọn số lượng ảnh trên một bản in. Máy sẽ in số bản in đã đặt (📖14) theo kiểu trình bày được định cấu hình.
- Đặt [📄 8ảnh/tờ] cho Bộ giấy in / mực in màu KC-18IL (8 nhãn trên mỗi tờ, 📖2).

| | | | |
|---|---------------------|--------------|------------------------------------|
| <input type="checkbox"/> 1 ảnh (mặc định) | Một ảnh trên mỗi tờ | 📄 8ảnh/tờ | 8 ảnh trên mỗi tờ |
| <input type="checkbox"/> 2ảnh/tờ | 2 ảnh trên mỗi tờ | 📄 Liệt kê | Nhiều ảnh nhỏ, đồng cỡ trên mỗi tờ |
| <input type="checkbox"/> 4ảnh/tờ | 4 ảnh trên mỗi tờ | 📄 Ngẫu nhiên | Nhiều cỡ ảnh khác nhau trên mỗi tờ |

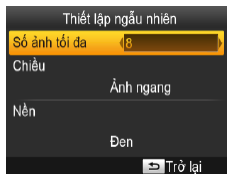


- Tắt SELPHY sẽ khôi phục cài đặt mặc định [1 ảnh].
- Có thể lưu kiểu trình bày được định cấu hình sau khi tắt SELPHY (📖24).
- Không thể đặt vị trí cho ảnh.
- Tùy thuộc vào kiểu trình bày được định cấu hình, có thể không in được ảnh với cài đặt [Ngày tháng] (📖28), [Tối ưu hình ảnh] (📖26), [Chỉnh mắt đỏ] (📖28), [Viền] (📖24), [Mượt da] (📖27) hoặc [Độ sáng] (📖26).
- Thực hiện [In tất cả ảnh] (📖19) với kiểu in [📄 Liệt kê] sẽ in tất cả ảnh trên thẻ nhớ dưới dạng bảng kê.

Kết hợp ảnh với kích cỡ khác nhau (Ngẫu nhiên)



- Sử dụng tính năng ngẫu nhiên để sắp xếp ảnh tự động theo nhiều kích cỡ.
- Có thể in kiểu nhóm gồm tối đa 8 hoặc 20 ảnh trên mỗi tờ.
- Có thể sử dụng giấy cỡ L hoặc cỡ bưu thiếp (📖2) để in.



- Trên màn hình trong bước 2 của “Định cấu hình cài đặt” (📖23), nhấn các nút <▲><▼> để chọn [Trình bày ảnh]. Nhấn các nút <◀><▶> để chọn [📄 Ngẫu nhiên], rồi nhấn nút <OK>.
- Trên màn hình bên trái, nhấn các nút <▲><▼> để chọn mục.
- Nhấn các nút <◀><▶> để điều chỉnh cài đặt, rồi nhấn nút <↵> để xác nhận lựa chọn.
- Nhấn nút <↶> hai lần để trở về màn hình hiển thị ảnh.



- Không thể đặt vị trí cho ảnh.
- Thời gian chờ trước khi in có thể kéo dài.

Bìa

Nội dung

Tên bộ phận

Thao tác cơ bản

Thiết lập in

In qua Wi-Fi

In qua cáp USB

Giải quyết các vấn đề trực tiếp

Phụ lục



Tối ưu ảnh với chức năng tự động chỉnh sửa (Tối ưu hình ảnh)

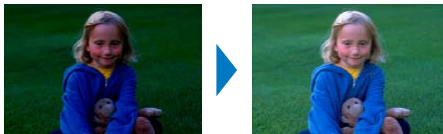


- Tự động chỉnh sửa ảnh để đạt được chất lượng tối ưu.
- Tắt / Bật (mặc định)

• Một số ảnh có thể không được điều chỉnh chính xác.

- Tắt SELPHY sẽ khôi phục cài đặt mặc định [Bật].
- Không dùng được chức năng [Tối ưu hình ảnh] khi chọn [Liệt kê] trong [Trình bày ảnh] ([25](#)).
- Mức độ hiệu chỉnh có thể khác nhau tùy thuộc vào kiểu trình bày và cỡ giấy.

Điều chỉnh độ sáng



- Điều chỉnh độ sáng của ảnh trong phạm vi -3 đến $+3$.
- Chọn giá trị dương lớn hơn sẽ làm ảnh sáng hơn, giá trị âm lớn hơn sẽ làm ảnh tối hơn.

- Tắt SELPHY sẽ khôi phục cài đặt mặc định $[\pm 0]$.
- Không dùng được chức năng [Độ sáng] khi chọn [Liệt kê] trong [Trình bày ảnh] ([25](#)).

Bìa

Nội dung

Tên bộ phận

Thao tác cơ bản

Thiết lập in

In qua Wi-Fi



In qua cáp USB


Giải quyết các vấn đề trực tiếp



Phụ lục



Làm da trông mịn hơn (Mượt da)







- Làm da trông mịn và đẹp hơn.
-  Tắt (mặc định) /  Bật



 Trong một số trường hợp, các khu vực không phải da có thể bị hiệu chỉnh, dẫn đến kết quả không như mong muốn.

- Cài đặt mặc định [ Tắt] sẽ được khôi phục sau khi in, khi tắt SELPHY hoặc khi rút thẻ nhớ.
- Không dùng được chức năng [Mượt da] khi chọn [ Liệt kê] trong [Trình bày ảnh] ([25](#)).

Điều chỉnh tông màu ảnh (Màu riêng)

- Chọn tông màu đặc biệt để in ảnh với hiệu ứng độc đáo, hay in ảnh với tông màu nâu đỏ hoặc đen trắng.

| | | | |
|--|---|---|--|
|  Tắt (mặc định) | – |  Film âm bản | Cho màu sắc tự nhiên, bảo hòa như chụp với phim âm bản |
|  Rực rỡ | Cho ảnh rực rỡ với độ tương phản và bão hòa màu lớn hơn |  Nâu đỏ | Cho tông màu nâu đỏ |
|  Trung tính | Cho ảnh dịu với độ tương phản và bão hòa màu thấp hơn |  Trắng đen | Cho ảnh đen trắng |

-  Tắt SELPHY sẽ khôi phục cài đặt mặc định [ Tắt].
- Một số tùy chọn màu sắc có thể không cho phép hiệu chỉnh mắt đỏ ([28](#)).

Bìa

Nội dung

Tên bộ phận

Thao tác cơ bản

Thiết lập in

In qua Wi-Fi

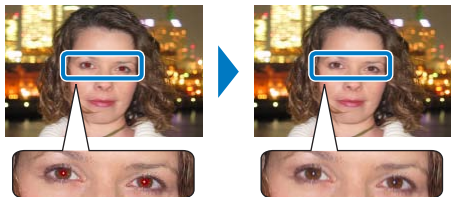
In qua cáp USB

Giải quyết các vấn đề trực tiếp

Phụ lục



Giảm hiện tượng mắt đỏ (Hiệu chỉnh mắt đỏ)



- Hiệu chỉnh ảnh bị mắt đỏ.
- Tắt (mặc định) / Bật

• Các khu vực khác của ảnh có thể bị hiệu chỉnh nhầm là mắt đỏ. Để tránh hiệu chỉnh nhầm, chỉ chọn [Bật] khi ảnh bị mắt đỏ.

- Tắt SELPHY hoặc rút thẻ nhớ sẽ khôi phục cài đặt mặc định [Tắt].
- Mắt đỏ có thể không được phát hiện hoặc hiệu chỉnh tốt khi khuôn mặt quá lớn hoặc quá bé trên màn hình, khuôn mặt bị tối hoặc sáng, khuôn mặt được chụp từ phía bên cạnh hoặc ở góc độ khác, hay một phần khuôn mặt bị che lấp.
 - Không hiệu chỉnh mắt đỏ được khi đặt [Trình bày ảnh] ([25](#)) thành [2ảnh/tờ], [4ảnh/tờ], [8ảnh/tờ] hoặc [Liệt kê].
 - Tương tự, không hiệu chỉnh mắt đỏ được khi đặt [Màu riêng] ([27](#)) thành [Màu đỏ] hoặc [Trắng đen].
 - Mức độ hiệu chỉnh có thể khác nhau tùy thuộc vào ảnh được cắt, trình bày ảnh và cỡ giấy.

In ngày tháng (Ngày tháng)



- Thêm ngày chụp vào ảnh khi in.
- Tắt (mặc định) / Bật

• Để không in 2 lần ngày tháng trên ảnh đã được máy ảnh ghi nhãn, chọn [Tắt].

- Tắt SELPHY sẽ khôi phục cài đặt mặc định [Tắt].
- Không thể thay đổi ngày tháng trên ảnh vì ngày tháng do máy ảnh đặt dựa trên thời gian chụp.
 - Để thay đổi kiểu ngày tháng, điều chỉnh trong [Chỉnh ngày] ([29](#)).
 - Ngày tháng sẽ không được in trên ảnh khi đặt [Trình bày ảnh] ([25](#)) thành [Liệt kê] hoặc [Ngẫu nhiên].

Bìa

Nội dung

Tên bộ phận

Thao tác cơ bản

Thiết lập in

In qua Wi-Fi

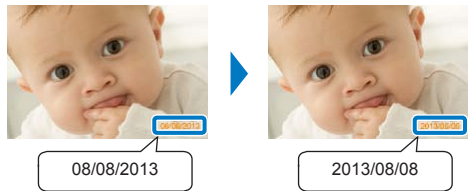
In qua cáp USB

Giải quyết các vấn đề trực tiếp

Phụ lục



Thay đổi kiểu ngày tháng (Chỉnh ngày)



- Khi thêm nhãn ngày (📖28), có thể điều chỉnh định dạng ngày tháng nếu cần.
- mm/dd/yyyy (mặc định), dd/mm/yyyy hoặc yyyy/mm/dd



- Cài đặt không bị xóa khi tắt SELPHY hoặc rút thẻ nhớ.

Tính năng tiết kiệm điện (Tự động tắt)

- SELPHY sẽ tự tắt khi ở chế độ chờ khoảng 5 phút.
- Bật (mặc định) / Tắt



- Trong khi in nhiều ảnh, nếu có ảnh không được hỗ trợ (📖13), thông báo [Không thể in vài ảnh! Hủy in?] hiển thị và máy sẽ dừng in. Nếu đặt [Tự động tắt] thành [Bật] và SELPHY không hoạt động trong khoảng 5 phút, quá trình in sẽ bị hủy và SELPHY tắt. Khi bật lại SELPHY, bản in trắng có thể được nhả ra, nhưng không nên sử dụng lại bản in đó (📖4). Lưu ý rằng, sau khi dừng in, nếu sử dụng pin (📖59), SELPHY vẫn tiêu thụ điện của pin cho đến khi bật chế độ tiết kiệm điện.



- SELPHY không tự động tắt khi đang kết nối với thiết bị khác qua USB hoặc Wi-Fi, hay khi thông báo lỗi hiển thị.

Bìa

Nội dung

Tên bộ phận

Thao tác cơ bản

Thiết lập in

In qua Wi-Fi

In qua cáp USB

Giải quyết các vấn đề trực tiếp

Phụ lục



In qua Wi-Fi

Chương này mô tả cách in không dây các ảnh lưu trên smartphone và máy tính tương thích Wi-Fi®*1.

- Máy in này là sản phẩm Wi-Fi được chứng nhận. Bạn có thể in không dây các ảnh trên smartphone*2, máy tính bảng², máy ảnh*3 và máy tính tương thích Wi-Fi.

*1 Wi-Fi là tên thương hiệu được xác nhận có khả năng tương tác của các thiết bị mạng LAN không dây.

*2 Yêu cầu cài đặt ứng dụng chuyên dụng Canon Easy-PhotoPrint trên smartphone hoặc máy tính bảng. (Không cần cài đặt ứng dụng chuyên dụng khi in từ ứng dụng tương thích AirPrint (📖46).) Truy cập trang web của Canon để tìm hiểu chi tiết về ứng dụng, bao gồm các thiết bị tương thích và các chức năng khả dụng. Để thuận tiện, trong hướng dẫn sử dụng này, smartphone và máy tính bảng được gọi chung là “smartphone”.

*3 Thiết bị phải tương thích với chuẩn DPS over IP (tiêu chuẩn PictBridge) để kết nối Wi-Fi.



- Trước khi sử dụng Wi-Fi, đảm bảo đọc phần “Cảnh báo về Wi-Fi (Mạng LAN không dây)” (📖62).
- Một số tính năng không khả dụng khi in qua Wi-Fi.



- Để thuận tiện, trong hướng dẫn sử dụng này, bộ định tuyến Wi-Fi và các trạm cơ sở khác được gọi là “điểm truy cập”.

| | |
|---|-----------|
| In từ smartphone | 31 |
| In các lần tiếp theo..... | 33 |
| In từ máy ảnh | 34 |
| In các lần tiếp theo..... | 35 |
| In từ máy tính | 36 |
| Xác nhận tương thích với điểm truy cập..... | 36 |
| Kết nối máy in tới điểm truy cập..... | 37 |
| Kết nối các lần tiếp theo..... | 41 |
| Chuẩn bị máy tính..... | 42 |
| In từ máy tính..... | 43 |
| Các chức năng Wi-Fi khác | 44 |
| Thay đổi phương pháp kết nối..... | 44 |

| | |
|---|-----------|
| Tắt Wi-Fi..... | 44 |
| Kiểm tra thông tin cài đặt Wi-Fi..... | 44 |
| Thay đổi tên máy in..... | 44 |
| Chỉ định giao thức giao tiếp..... | 44 |
| Trở lại cài đặt Wi-Fi mặc định..... | 45 |
| Nhập thông tin..... | 45 |
| In qua AirPrint | 46 |
| Chuẩn bị AirPrint..... | 46 |
| In từ iPad, iPhone hoặc iPod touch..... | 46 |
| In từ máy tính..... | 47 |
| Nếu không in được từ AirPrint..... | 47 |

Bìa

Nội dung

Tên bộ phận

Thao tác cơ bản

Thiết lập in

In qua Wi-Fi

In qua cáp USB

Giải quyết các vấn đề trực tiếp

Phụ lục



In từ smartphone

Bạn có thể in trực tiếp từ smartphone kết nối không dây với máy in tại khu vực không có điểm truy cập.

Không cần cài đặt ứng dụng chuyên dụng khi in từ ứng dụng tương thích AirPrint ([46](#)).

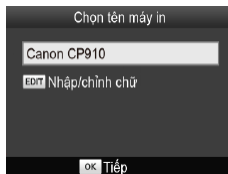
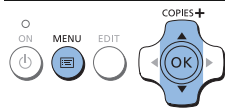


1 Cài đặt ứng dụng chuyên dụng trên smartphone.

- Đối với iPhone, iPad hoặc iPod touch, truy cập App Store, tải và cài đặt Canon Easy-PhotoPrint.
- Đối với thiết bị Android, tải xuống và cài đặt Canon Easy-PhotoPrint từ Google Play.

2 Chuẩn bị SELPHY.

- Rút thẻ nhớ hoặc ổ USB flash đang cắm trên máy.
- Lắp khay đã nạp giấy và băng mực vào SELPHY. Tham khảo “Chuẩn bị ban đầu” ([8](#)) để tìm hiểu thông tin chi tiết.



3 Truy cập màn hình cài đặt.

- Nhấn nút .
- Nhấn các nút < > để chọn [Cài đặt Wi-Fi], rồi nhấn nút **<OK>**.
- Nhấn các nút < > để chọn [Thiết lập kết nối], rồi nhấn nút **<OK>**.

4 Kiểm tra tên máy in.

- Kiểm tra tên máy in được hiển thị, rồi nhấn nút **<OK>**.
- Khi kết nối với thiết bị qua Wi-Fi, tên sẽ hiển thị trên thiết bị đích để nhận diện máy in.
- Bạn có thể thay đổi tên máy in bằng cách nhấn nút **EDIT** ([44](#)).

Bìa

Nội dung

Tên bộ phận

Thao tác cơ bản

Thiết lập in

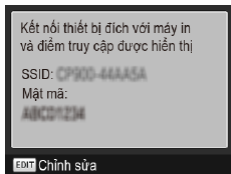
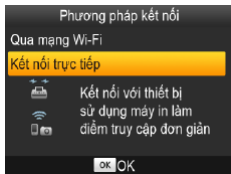
In qua Wi-Fi

In qua cáp USB

Giải quyết các vấn đề trực

Phụ lục





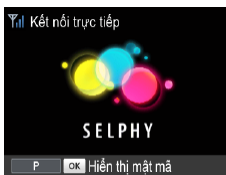
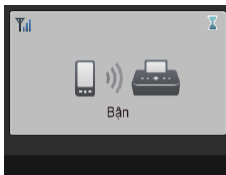
5 Chọn phương pháp kết nối.

- Nhấn các nút <▲><▼> để chọn [Kết nối trực tiếp], rồi nhấn nút <OK>.

- Màn hình ở bên trái hiển thị.
- Bạn có thể thay đổi mật mã bằng cách nhấn nút EDIT (📖45).

6 Sử dụng smartphone để kết nối với mạng hiển thị trên màn hình máy in.

- Trong cài đặt Wi-Fi của smartphone, chọn SSID (tên mạng) hiển thị trên máy in.
- Nhập mật mã hiển thị trên máy in vào khung nhập mật mã.



7 Sử dụng smartphone để in.

- Khởi động Canon Easy-PhotoPrint, chọn ảnh, rồi in.
- Khi quá trình in bắt đầu, màn hình ở bên trái hiển thị.
- Không ngắt kết nối thiết bị hoặc tắt ứng dụng trong khi màn hình đang hiển thị. Ảnh sẽ không được in chính xác hoặc hoàn thiện.
- Màn hình chờ bên trái sẽ hiển thị khi quá trình in kết thúc.



- Không thể hủy quá trình in đang thực hiện từ SELPHY bằng cách nhấn nút <↔>. Sử dụng smartphone để dừng in.
- Bạn cũng có thể kết nối máy in với smartphone qua điểm truy cập hiện có. Trong trường hợp này, kết nối máy in và smartphone với cùng một điểm truy cập. Để tìm hiểu chi tiết cách kết nối máy in với điểm truy cập, tham khảo "Kết nối máy in tới điểm truy cập" (📖37).
- Máy in không thể kích hoạt giao tiếp giữa các thiết bị đang kết nối với máy in.

Bìa

Nội dung

Tên bộ phận

Thao tác cơ bản

Thiết lập in

In qua Wi-Fi

In qua cáp USB

Giải quyết các vấn đề trực tiếp

Phụ lục



In các lần tiếp theo

- Sau khi hoàn tất cài đặt kết nối (📖31 – 32), màn hình chờ thứ hai trong bước 7 trên trang 📖32 sẽ hiển thị tự động khi máy in bật. Để in, sau khi màn hình chờ hiển thị, đơn giản sử dụng smartphone như hướng dẫn trong các bước 6 – 7 trên trang 📖32.
- Trong khi màn hình chờ hiển thị, bạn có thể xem SSID và mật mã bằng cách nhấn nút <OK>. Bạn có thể thay đổi mật mã trên màn hình hiển thị bằng cách nhấn nút EDIT (📖45).
- Ngay cả trong chế độ chờ, bạn có thể in ảnh trên thẻ nhớ bằng cách cắm thẻ nhớ để truy cập màn hình trong bước 4 trên trang 📖14.

Bìa

Nội dung

Tên bộ phận

Thao tác cơ bản

Thiết lập in

In qua Wi-Fi

In qua cáp USB

Giải quyết các vấn đề trực tiếp

Phụ lục










In từ máy ảnh

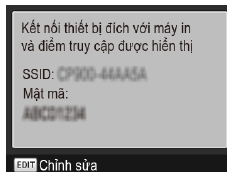
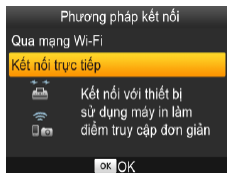
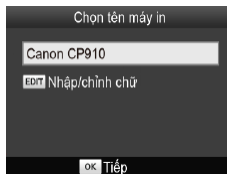
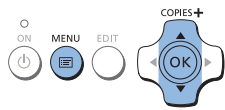
Bạn có thể thực hiện theo các bước sau để in bằng cách kết nối máy in với máy ảnh tương thích chuẩn DPS over IP (tiêu chuẩn PictBridge) qua Wi-Fi.

1 Chuẩn bị SELPHY.

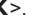

- Rút thẻ nhớ hoặc ổ USB flash đang cắm trên máy.
- Lắp khay đã nạp giấy và băng mực vào SELPHY. Tham khảo “Chuẩn bị ban đầu” (bài 8) để tìm hiểu thông tin chi tiết.

2 Truy cập màn hình cài đặt.

- Nhấn nút .
- Nhấn các nút  <  để chọn [Cài đặt Wi-Fi], rồi nhấn nút .
- Nhấn các nút  <  để chọn [Thiết lập kết nối], rồi nhấn nút .




3 Kiểm tra tên máy in.

- Kiểm tra tên máy in được hiển thị, rồi nhấn nút .
- Khi kết nối với thiết bị qua Wi-Fi, tên sẽ hiển thị trên thiết bị đích để nhận diện máy in.
- Bạn có thể thay đổi tên máy in bằng cách nhấn nút  (bài 44).

4 Chọn phương pháp kết nối.

- Nhấn các nút  <  để chọn [Kết nối trực tiếp], rồi nhấn nút .

- Màn hình ở bên trái hiển thị.
- Bạn có thể thay đổi mật mã bằng cách nhấn nút  (bài 45).

Bìa

Nội dung

Tên bộ phận

Thao tác cơ bản

Thiết lập in

In qua Wi-Fi

In qua cáp USB

Giải quyết các vấn đề trực tiếp

Phụ lục





5 Sử dụng máy ảnh để kết nối với mạng hiển thị trên màn hình máy in.

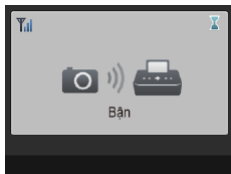
- Trong cài đặt Wi-Fi của máy ảnh, chọn SSID (tên mạng) hiển thị trên máy in.
- Nhập mật mã hiển thị trên máy in vào khung nhập mật mã.



6 Sử dụng máy ảnh để in.

- Sử dụng máy ảnh để chọn ảnh và in.

- Khi quá trình in bắt đầu, màn hình ở bên trái hiển thị.
- Không ngắt kết nối thiết bị trong khi màn hình đang hiển thị. Ảnh sẽ không được in chính xác hoặc hoàn thiện.
- Màn hình chờ bên trái sẽ hiển thị khi kết nối với máy ảnh bị ngắt.



- Không thể hủy quá trình in đang thực hiện từ SELPHY bằng cách nhấn nút <↔>. Sử dụng máy ảnh để dừng in.
- Bạn cũng có thể kết nối máy in với máy ảnh qua điểm truy cập hiện có. Trong trường hợp này, kết nối máy in và máy ảnh với cùng một điểm truy cập. Để tìm hiểu chi tiết cách kết nối máy in với điểm truy cập, tham khảo "Kết nối máy in tới điểm truy cập" (📖37).
- Máy in không thể kích hoạt giao tiếp giữa các thiết bị đang kết nối với máy in.

In các lần tiếp theo

- Sau khi hoàn tất cài đặt kết nối (📖34 – 35), màn hình chờ thứ hai trong bước 6 sẽ hiển thị tự động khi máy in bật. Để in, sau khi màn hình chờ hiển thị, đơn giản sử dụng máy in như mô tả trong các bước 5 – 6.
- Trong khi màn hình chờ hiển thị, bạn có thể xem SSID và mật mã bằng cách nhấn nút <OK>. Bạn có thể thay đổi mật mã trên màn hình hiển thị bằng cách nhấn nút EDIT (📖45).
- Ngay cả trong chế độ chờ, bạn có thể in ảnh trên thẻ nhớ bằng cách cắm thẻ nhớ để truy cập màn hình trong bước 4 trên trang 📖14.

Bìa

Nội dung

Tên bộ phận

Thao tác cơ bản

Thiết lập in

In qua Wi-Fi

In qua cáp USB

Giải quyết các vấn đề trực

Phụ lục



In từ máy tính

Xác nhận tương thích với điểm truy cập

- Trước khi in qua Wi-Fi từ máy tính, máy tính chứa ảnh để gửi phải được kết nối với điểm truy cập.
- Sử dụng điểm truy cập hỗ trợ các chuẩn Wi-Fi sau. Để kiểm tra các chuẩn được điểm truy cập hỗ trợ, tham khảo hướng dẫn sử dụng điểm truy cập.

| | |
|---------------------------|---|
| Chuẩn | IEEE 802.11b/g |
| Kênh được hỗ trợ | 1 – 11 |
| Phương thức truyền | DSSS (IEEE 802.11b) và OFDM (IEEE 802.11g) |
| Bảo mật | Không bảo mật, WEP 64 và 128 bit (xác thực hệ thống mở), WPA-PSK (TKIP), WPA-PSK (AES), WPA2-PSK (TKIP) và WPA2-PSK (AES) |

- Xác nhận điểm truy cập hỗ trợ WPS (Wi-Fi Protected Setup).

| | |
|---|---|
| Điểm truy cập tương thích WPS | Kết nối như hướng dẫn trong "Điểm truy cập tương thích WPS" (📖37)*. |
| Điểm truy cập không tương thích WPS Hoặc không rõ tính tương thích WPS | Kiểm tra các thông tin sau và kết nối như hướng dẫn trong "Điểm truy cập không tương thích WPS" (📖39). <ul style="list-style-type: none">- Tên mạng (SSID/ESSID)- Xác thực mạng / mã hóa dữ liệu (phương pháp hoặc chế độ mã hóa)- Mật mã (khóa mạng) |

* Không thể thiết lập kết nối WPS cho điểm truy cập đã được đặt bảo mật WEP. Kết nối như hướng dẫn trong "Điểm truy cập không tương thích WPS" (📖39).

- ⚠️ • Nếu mạng của bạn được quản trị viên hệ thống quản lý, tham vấn quản trị viên về chi tiết cài đặt mạng.

Bìa

Nội dung

Tên bộ phận

Thao tác cơ bản

Thiết lập in

In qua Wi-Fi

In qua cáp USB

Giải quyết các vấn đề trực

Phụ lục



Kết nối máy in tới điểm truy cập

Cách kết nối khác nhau phụ thuộc vào điểm truy cập có tương thích WPS (📖37) hay không (📖39).

Điểm truy cập tương thích WPS

1 Nhập mật mã điểm truy cập.

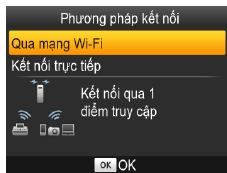
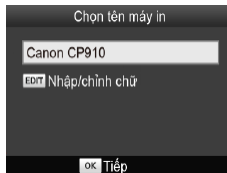
- Xác nhận điểm truy cập đã bật và sẵn sàng giao tiếp.

2 Chuẩn bị SELPHY.

- Rút thẻ nhớ hoặc ổ USB flash đang cắm trên máy.
- Lắp khay đã nạp giấy và băng mực vào SELPHY (📖8 – 10).

3 Truy cập màn hình cài đặt.

- Nhấn nút <☰>.
- Nhấn các nút <▲><▼> để chọn [Cài đặt Wi-Fi], rồi nhấn nút <OK>.
- Nhấn các nút <▲><▼> để chọn [Thiết lập kết nối], rồi nhấn nút <OK>.



4 Kiểm tra tên máy in.

- Kiểm tra tên máy in được hiển thị, rồi nhấn nút <OK>.
- Khi kết nối với thiết bị qua Wi-Fi, tên sẽ hiển thị trên thiết bị đích để nhận diện máy in.
- Bạn có thể thay đổi tên máy in bằng cách nhấn nút EDIT (📖44).

5 Chọn phương pháp kết nối.

- Nhấn các nút <▲><▼> để chọn [Qua mạng Wi-Fi], rồi nhấn nút <OK>.

Bìa

Nội dung

Tên bộ phận

Thao tác cơ bản

Thiết lập in

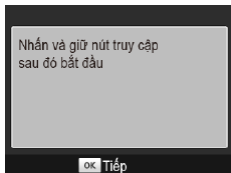
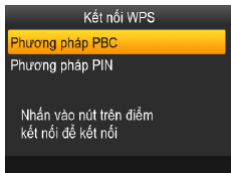
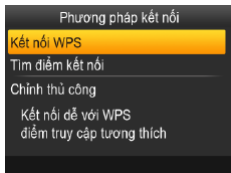
In qua Wi-Fi

In qua cáp USB

Giải quyết các vấn đề trực tiếp

Phụ lục





6 Chọn phương pháp kết nối của điểm truy cập.

- Nhấn các nút <▲><▼> để chọn [Kết nối WPS], rồi nhấn nút <OK>.

7 Chọn phương pháp kết nối WPS.

- Nhấn các nút <▲><▼> để chọn [Phương pháp PBC], rồi nhấn nút <OK>.
- Màn hình ở bên trái hiển thị.



- Nếu bạn chọn [Phương pháp PIN] trong bước 7, sử dụng máy tính để chỉ định mã PIN (hiển thị trên máy in) trên điểm truy cập, nhấn nút <OK> trên máy in, rồi chuyển sang bước 9. Để tìm hiểu các hướng dẫn về định cấu hình mã PIN, tham khảo hướng dẫn sử dụng điểm truy cập.
- Trên SELPHY, cường độ tín hiệu Wi-Fi được biểu thị bằng các biểu tượng sau. [Yi] cao, [Yi] trung bình, [Y] thấp, [Y] yếu, [Yx] ngoài vùng phủ sóng

8 Trên điểm truy cập, nhấn giữ nút kết nối WPS trong vài giây.

- Để tìm hiểu chi tiết về vị trí nút và thời gian nhấn nút, tham khảo hướng dẫn của điểm truy cập.

9 Thiết lập kết nối.

- Nhấn nút <OK> trên máy in.
- Thông báo [Đang kết nối] hiển thị trên máy in, sau đó thông báo [Đã nối tới điểm kết nối] sẽ hiển thị khi kết nối hoàn tất. Nhấn nút <OK>.
- Màn hình bên trái sẽ hiển thị để biểu thị tên của điểm truy cập.

Bìa

Nội dung

Tên bộ phận

Thao tác cơ bản

Thiết lập in

In qua Wi-Fi

In qua cáp USB

Giải quyết các vấn đề trực trực

Phụ lục



■ Điểm truy cập không tương thích WPS

1 Nhập mật mã điểm truy cập.

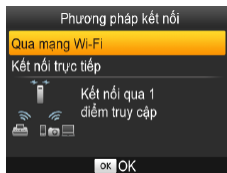
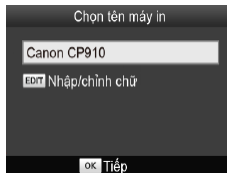
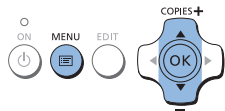
- Xác nhận điểm truy cập đã bật và sẵn sàng giao tiếp.

2 Chuẩn bị SELPHY.

- Rút thẻ nhớ hoặc ổ USB flash đang cắm trên máy.
- Lắp khay đã nạp giấy và băng mực vào SELPHY (📖8 – 10).

3 Truy cập màn hình cài đặt.

- Nhấn nút <☰>.
- Nhấn các nút <▲><▼> để chọn [Cài đặt Wi-Fi], rồi nhấn nút <OK>.
- Nhấn các nút <▲><▼> để chọn [Thiết lập kết nối], rồi nhấn nút <OK>.



4 Kiểm tra tên máy in.

- Kiểm tra tên máy in được hiển thị, rồi nhấn nút <OK>.
- Khi kết nối với thiết bị qua Wi-Fi, tên sẽ hiển thị trên thiết bị đích để nhận diện máy in.
- Bạn có thể thay đổi tên máy in bằng cách nhấn nút EDIT (📖44).

5 Chọn phương pháp kết nối.

- Nhấn các nút <▲><▼> để chọn [Qua mạng Wi-Fi], rồi nhấn nút <OK>.

Bìa

Nội dung

Tên bộ phận

Thao tác cơ bản

Thiết lập in

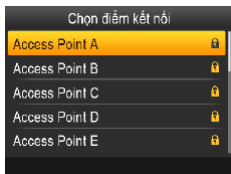
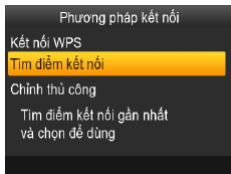
In qua Wi-Fi

In qua cáp USB

Giải quyết các vấn đề trực tiếp

Phụ lục





6 Chọn phương pháp kết nối của điểm truy cập.

- Nhấn các nút <▲><▼> để chọn [Tìm điểm kết nối], rồi nhấn nút <OK>.
- Các điểm truy cập tìm thấy gần đó sẽ được liệt kê.

7 Chọn điểm truy cập.

- Nhấn các nút <▲><▼> để chọn điểm kết nối, rồi nhấn nút <OK>.



8 Nhập mật mã.

- Nhấn nút EDIT để truy cập màn hình nhập ký tự, rồi nhập mật mã (📖45).
- Nhấn nút <OK>.

9 Kiểm tra điểm truy cập.

- Khi máy in kết nối với điểm truy cập, màn hình bên trái hiển thị. Kiểm tra tên điểm truy cập được chỉ định, rồi nhấn nút <OK>.

Bìa

Nội dung

Tên bộ phận

Thao tác cơ bản

Thiết lập in

In qua Wi-Fi

In qua cáp USB

Giải quyết các vấn đề trực tiếp

Phụ lục





- Màn hình ở bên trái hiển thị.



- Chọn điểm truy cập không được bảo vệ trong bước 7 và nhấn nút **<OK>** sẽ hiển thị màn hình trong bước 9.
- Tối đa 20 điểm truy cập được liệt kê. Nếu điểm truy cập bạn cần dùng không có trong danh sách, nhấn nút **<↔>** và chọn [Chính tay] trong bước 6 trên trang 40 để chỉ định bằng tay điểm truy cập. Thực hiện theo hướng dẫn trên màn hình và nhập SSID, cài đặt bảo mật và mật mã (45).
- Nếu bảo mật WEP được sử dụng và bạn nhập sai mật mã trong bước 8, khi bấm nút **<OK>**, rồi bấm lại nút **<OK>** sau khi thông báo xuất hiện, bạn sẽ chuyển sang bước 9, nhưng không thể in. Kiểm tra mật mã của điểm truy cập và thử kết nối lại từ bước 3.
- Trên SELPHY, cường độ tín hiệu Wi-Fi được biểu thị bằng các biểu tượng sau. [Yi] cao, [Yi] trung bình, [Yi] thấp, [Y] yếu, [Yx] ngoài vùng phủ sóng

Kết nối các lần tiếp theo



- Khi đã kết nối với một điểm truy cập, máy in sẽ tự động kết nối lại với điểm truy cập trước đó mỗi khi máy bật lại, và màn hình chờ ở bên trái sẽ hiển thị.

- Nếu kết nối thất bại do điểm truy cập bị tắt hoặc vì lý do khác, biểu tượng [Yx] sẽ hiển thị. Kiểm tra cài đặt điểm truy cập (56).
- Ngay cả trong chế độ chờ, bạn có thể in ảnh trên thẻ nhớ bằng cách cắm thẻ nhớ để truy cập màn hình trong bước 4 trên trang 14.
- Có thể tắt chức năng kết nối tự động với điểm truy cập khi khởi động (44).

Bìa

Nội dung

Tên bộ phận

Thao tác cơ bản

Thiết lập in

In qua Wi-Fi

In qua cáp USB

Giải quyết các vấn đề trực tiếp

Phụ lục



Chuẩn bị máy tính

Kiểm tra môi trường máy tính

SELPHY có thể kết nối qua Wi-Fi với máy tính chạy những hệ điều hành sau.

| | Windows | Macintosh |
|-----------------------------|----------------------------|------------------------|
| Hệ điều hành | Windows 8 Windows 7 SP1 | Mac OS X 10.6.8 – 10.8 |
| Dung lượng đĩa trống | Khoảng 5 MB* | Khoảng 7 MB* |

* Dung lượng trống cần dùng để cài trình điều khiển máy in. Dung lượng trống cần dùng để chạy phần mềm và in ấn khác nhau phụ thuộc vào phần mềm và dữ liệu in.

Cài trình điều khiển máy in (Windows)

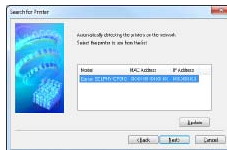


1 Xác nhận SELPHY đã kết nối với điểm truy cập.

- Xác nhận màn hình bên trái hiển thị trên SELPHY.

2 Bắt đầu cài đặt.

- Cho đĩa CD-ROM đi kèm vào máy tính và nhấp đúp vào biểu tượng đĩa trong [Computer] hoặc [My Computer].
- Nhấp đúp vào thư mục [Driver].



- Tùy thuộc vào hệ thống của máy tính là 32 hay 64 bit (hiển thị trong [System type]), nhấp đúp vào thư mục [32Bit] hoặc [64Bit].
Truy cập [System type] bằng cách nhấp chuột phải vào [Computer] hoặc [My Computer], và chọn [Properties].
- Nhấp đúp vào [Setup.exe].
- Thao tác theo chỉ dẫn hiển thị để hoàn tất cài đặt.
- Nếu cửa sổ User Account Control hiển thị, thực hiện theo hướng dẫn trên màn hình.

3 Chọn phương pháp kết nối.

- Khi màn hình bên trái hiển thị, chọn [Use with a wireless network], rồi nhấp vào [Next].

4 Hoàn tất quá trình cài đặt, chọn máy in sẽ kết nối.

- Chọn máy in sẽ kết nối, rồi nhấp vào [Next].
- Trình cài đặt máy in đã được cài đặt.

Bìa

Nội dung

Tên bộ phận

Thao tác cơ bản

Thiết lập in

In qua Wi-Fi

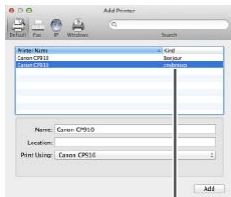
In qua cáp USB

Giải quyết các vấn đề trực tiếp

Phụ lục



Cài trình điều khiển máy in và đăng ký máy in (Macintosh)



cnybmscp

1 Xác nhận SELPHY đã kết nối với điểm truy cập.

- Xác nhận màn hình bên trái hiển thị trên SELPHY.

2 Cài trình điều khiển máy in.

- Cho đĩa CD-ROM đi kèm vào máy tính và nhấp đúp vào biểu tượng đĩa trên màn hình nền hoặc ở thanh bên.
- Nhấp đúp vào thư mục [Driver].
- Nhấp đúp [].
- Làm theo hướng dẫn trên màn hình để cài đặt trình điều khiển máy in.

3 Đăng ký máy in.

- Truy cập [System Preferences] ► [Print & Scan].
- Nhấp vào dấu [+] phía dưới danh sách.
- Nếu menu bật lên hiển thị, nhấp vào [Add Printer or Scanner] hoặc [Add Other Printer or Scanner].
- Chọn tên máy in "Canon CP910" (kiểu: "cnybmscp") và nhấp vào [Add].

In từ máy tính

Sử dụng phần mềm duyệt ảnh để in theo các bước sau.



1 Xác nhận SELPHY đã kết nối với điểm truy cập.

- Xác nhận màn hình bên trái hiển thị trên SELPHY.

2 Truy cập hộp thoại in.

- Bật phần mềm duyệt ảnh, chọn ảnh cần in và truy cập hộp thoại in.
- Chọn [Canon (SELPHY) CP910 (WS)] làm máy in đích.

3 Chọn tùy chọn in.

- Chọn cỡ giấy theo cỡ của khay giấy và băng mực trong SELPHY. Chọn in có viền hoặc không viền trong tùy chọn hiển thị cùng danh sách cỡ giấy.
- Chọn chiều in và số bản in mong muốn.

4 In.



- Không thể hủy quá trình in đang thực hiện từ SELPHY bằng cách nhấn nút <↩>. Sử dụng máy tính để dừng in.
- Để tìm hiểu về hướng dẫn của máy tính và phần mềm duyệt ảnh, tham khảo hướng dẫn sử dụng tương ứng.

Bìa

Nội dung

Tên bộ phận

Thao tác cơ bản

Thiết lập in

In qua Wi-Fi

In qua cáp USB

Giải quyết các vấn đề trực tiếp








Phụ lục



Các chức năng Wi-Fi khác








Thay đổi phương pháp kết nối

Bạn có thể thay đổi phương pháp kết nối để phù hợp với cách thức dùng máy in của bạn.

- Nhấn nút , rồi nhấn các nút  để chọn [Cài đặt Wi-Fi], rồi nhấn nút **<OK>**.
- Nhấn các nút  để chọn [Phương pháp kết nối], rồi nhấn nút **<OK>**.
- Nhấn các nút  để chọn phương pháp kết nối, rồi nhấn nút **<OK>**.









Tắt Wi-Fi

Tắt kết nối Wi-Fi theo các bước sau.

- Nhấn nút , rồi nhấn các nút  để chọn [Cài đặt Wi-Fi], rồi nhấn nút **<OK>**.
- Nhấn các nút  để chọn [Wi-Fi], rồi nhấn nút **<OK>**.
- Nhấn các nút  để chọn [Tắt], rồi nhấn nút **<OK>**.
- Để bật lại kết nối Wi-Fi, lặp lại các bước trên và chọn [Bật].



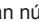
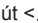




Kiểm tra thông tin cài đặt Wi-Fi

Kiểm tra thông tin máy in (bao gồm tên máy in và địa chỉ IP) theo các bước sau.

- Nhấn nút , rồi nhấn các nút  để chọn [Cài đặt Wi-Fi], rồi nhấn nút **<OK>**.
- Nhấn các nút  để chọn [Xác nhận thiết lập], rồi nhấn nút **<OK>**.
- Nhấn các nút  để kiểm tra thông tin cài đặt.
- Nhấn nút  để thoát.

Thay đổi tên máy in



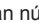



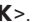


Thay đổi tên máy in (39) theo các bước sau.

- Nhấn nút , rồi nhấn các nút  để chọn [Cài đặt Wi-Fi], rồi nhấn nút **<OK>**.
- Nhấn các nút  để chọn [Thiết lập khác], rồi nhấn nút **<OK>**.
- Nhấn các nút  để chọn [Chọn tên máy in], rồi nhấn nút **<OK>**.
- Nhấn nút EDIT để truy cập màn hình nhập ký tự, rồi nhập tên máy in mới (45).

Chỉ định giao thức giao tiếp

Chọn phiên bản IP.

1 Chọn phiên bản IP.

- Nhấn nút , rồi nhấn các nút  để chọn [Cài đặt Wi-Fi], rồi nhấn nút **<OK>**.
- Nhấn các nút  để chọn [Thiết lập khác], rồi nhấn nút **<OK>**.
- Nhấn các nút  để chọn [Thiết lập IPv4/IPv6], rồi nhấn nút **<OK>**.
- Nhấn các nút  để chọn phiên bản, rồi nhấn nút **<OK>**.
- Kiểm tra thông tin được chỉ định, rồi nhấn nút **<OK>**.
- Nếu chọn [IPv4], chuyển sang bước 2.
- Nếu bạn chọn [IPv6], cài đặt sẽ hoàn tất ngay.

Bìa

Nội dung

Tên bộ phận

Thao tác cơ bản

Thiết lập in

In qua Wi-Fi

In qua cáp USB

Giải quyết các vấn đề trực tiếp

Phụ lục



2 Chọn định cấu hình địa chỉ IP tự động hoặc bằng tay.

- Để định cấu hình tự động địa chỉ IP, chọn [Tự động] và nhấn nút <OK>. Cài đặt đã hoàn tất.
- Để định cấu hình bằng tay địa chỉ IP, chọn [Chỉnh tay] và nhấn nút <OK>. Chuyển sang bước 3.

3 Nhập địa chỉ IP.

- Nhấn các nút <◀><▶> để di chuyển con trỏ, nhấn các nút <▲><▼> để chỉ định giá trị, rồi nhấn nút <OK>.

4 Nhập mã mật nạ mạng con.

- Nhấn các nút <◀><▶> để di chuyển con trỏ, nhấn các nút <▲><▼> để chỉ định giá trị, rồi nhấn nút <OK>.

5 Kiểm tra cài đặt.

- Kiểm tra chi tiết thông tin được chỉ định, rồi nhấn nút <OK>.

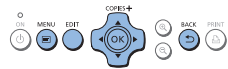
Trở lại cài đặt Wi-Fi mặc định

Khôi phục lại cài đặt Wi-Fi như tên máy in, thông tin điểm truy cập và mật mã theo các bước sau.

- Nhấn nút <☰>, rồi nhấn các nút <▲><▼> để chọn [Cài đặt Wi-Fi], rồi nhấn nút <OK>.
- Nhấn các nút <▲><▼> để chọn [Thiết lập lại], rồi nhấn nút <OK>.
- Xác nhận lựa chọn bằng cách nhấn nút <OK>.

Nhập thông tin

Khi nhập tên máy in, mật mã hoặc các thông tin khác, nhấn nút EDIT để truy cập màn hình nhập ký tự.



Nhập thông tin

- Nhấn các nút <▲><▼><◀><▶> để chọn ký tự, chữ số hoặc biểu tượng, rồi nhấn nút <OK>. Để thêm khoảng trống, chọn [Trống], rồi nhấn nút <OK>.

Xóa thông tin

- Nhấn các nút <▲><▼><◀><▶> để chọn [X], rồi nhấn nút <OK>.

Chuyển chế độ nhập

- Để chuyển từ ký tự viết hoa sang viết thường, rồi biểu tượng, nhấn lặp lại nút EDIT.

Quay lại màn hình trước

- Để xác nhận nhập ký tự và quay lại màn hình trước, nhấn các nút <▲><▼><◀><▶> để chọn [Kết thúc], rồi nhấn nút <OK>.
- Để hủy nhập ký tự và quay lại màn hình trước, nhấn nút <↶>.

Bìa

Nội dung

Tên bộ phận

Thao tác cơ bản

Thiết lập in

In qua Wi-Fi

In qua cáp USB

Giải quyết các vấn đề trực tiếp

Phụ lục



In qua AirPrint

Sử dụng AirPrint, bạn có thể in trực tiếp từ một thiết bị Apple (như iPad, iPhone, iPod touch hoặc máy tính Macintosh) mà không cần cài đặt trình điều khiển máy in hoặc ứng dụng chuyên dụng.

AirPrint sử dụng được trên các thiết bị sau.

- iPad (tất cả model)*
- iPhone (3GS trở lên)*
- iPod touch (thế hệ thứ 3 trở lên)*
- Máy tính Macintosh (chạy OS X 10.7 – 10.8)

* Đảm bảo cài đặt phiên bản iOS mới nhất.

Chuẩn bị AirPrint

Không có điểm truy cập

Bạn có thể in trực tiếp từ một thiết bị Apple kết nối không dây với máy in ngay cả khi không có điểm truy cập.

Kết nối thiết bị theo hướng dẫn trong bước 2 – 6 của phần "In từ smartphone" (🔗31 – 32).

Có điểm truy cập

Kết nối máy in và thiết bị Apple với cùng điểm truy cập.

Cách kết nối khác nhau phụ thuộc vào điểm truy cập có tương thích WPS (🔗37) hay không (🔗39). Thực hiện theo một trong các quy trình dưới đây để thiết lập kết nối.

In từ iPad, iPhone hoặc iPod touch

1 Chọn [Print].

- Chạm vào [🖨️] trong ứng dụng trên thiết bị Apple, và chạm vào [Print] trong tùy chọn menu hiển thị.

2 Định cấu hình tùy chọn in.

- Trong [Printer], chọn [Canon CP910].
- Chỉ định số lượng bản in.

3 In.

- Chạm vào [Print] để in.



- [Printer Options] có thể không hiển thị trong bước 2 tùy thuộc vào tính tương thích với AirPrint của thiết bị. Nếu tùy chọn in không khả dụng, không thể thực hiện in từ ứng dụng.



- Để thực hiện thao tác khác khi đang in, bấm nút Home 2 lần. Biểu tượng [Print Center] sẽ xuất hiện.
 - Để kiểm tra trạng thái:
Chạm vào biểu tượng [Print Center].
 - Để hủy in:
Chạm vào biểu tượng [Print Center], rồi chạm vào [Cancel Printing].

Bìa

Nội dung

Tên bộ phận

Thao tác cơ bản

Thiết lập in

In qua Wi-Fi

In qua cáp USB

Giải quyết các vấn đề trực tiếp

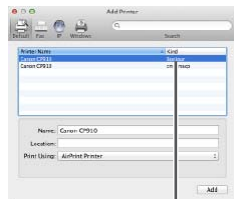
Phụ lục



In từ máy tính

Thêm máy in vào danh sách máy in trên máy tính

Sau khi kết nối máy in và máy tính với cùng điểm truy cập, đăng ký tên máy in trên máy tính theo các bước sau.



Bonjour

- Truy cập [System Preferences] ► [Print & Scan].
- Nhấp vào dấu [+] phía dưới danh sách.
- Nếu menu bật lên hiển thị, nhấp vào [Add Printer or Scanner] hoặc [Add Other Printer or Scanner].
- Chọn máy in có tên “Canon CP910” (type: “Bonjour”), chọn “AirPrint Printer” trong [Print Using], rồi nhấp vào [Add].

Nếu không in được từ AirPrint

Nếu không thể in được, kiểm tra các điều sau.

- Đảm bảo máy in được bật. Nếu máy in bật, khởi động lại xem vấn đề có được giải quyết.
- Đảm bảo máy in được kết nối qua Wi-Fi với cùng điểm truy cập của thiết bị Apple.
- Đảm bảo khay giấy và băng mực được nạp đúng cách.
- Tháo các thẻ nhớ, ổ USB flash hoặc cáp USB đang cắm.
- Đảm bảo không có thông báo lỗi hiển thị trên máy in.
- Khi in từ máy tính, đăng ký máy in trên máy tính sau khi kết nối máy in với điểm truy cập (📖37).
- Thiết lập lại cài đặt Wi-Fi (📖45) và kết nối lại.

Nếu vấn đề vẫn không được giải quyết, chọn phương pháp in khác (📖31, 34, 36) để đảm bảo máy in có thể in chính xác. Nếu vẫn không thể in được, tham khảo phần “Giải quyết các vấn đề trực trực” (📖53).



- Mất một khoảng thời gian từ lúc bật máy in tới lúc có thể sử dụng được giao tiếp Wi-Fi. Đảm bảo rằng máy in được kết nối với điểm truy cập (📖41) trước khi in.

In

1 Truy cập hộp thoại in.

- Bật phần mềm duyệt ảnh, chọn ảnh cần in và truy cập hộp thoại in.
- Chọn [Canon CP910] làm máy in đích.

2 Chọn tùy chọn in.

- Chỉ định cỡ giấy, hướng in và số bản in.
- Để in cỡ L, chọn cỡ giấy là [Custom], trong cài đặt kích cỡ, nhập chiều rộng là 89 mm và chiều cao là 119 mm.
- Để in cỡ P, chọn [Postcard].
- Để in cỡ C, chọn cỡ giấy là [Custom], trong cài đặt kích cỡ, nhập chiều rộng là 54 mm và chiều cao là 86 mm.

3 In.

- Nhấp vào vào [Print] để in.

Bìa

Nội dung

Tên bộ phận

Thao tác cơ bản

Thiết lập in

In qua Wi-Fi

In qua cáp USB

Giải quyết các vấn đề trực trực

Phụ lục



In qua cáp USB

Chương này hướng dẫn cách kết nối máy ảnh hoặc máy tính qua cáp USB để in.

| | |
|-----------------------------|-----------|
| In từ máy tính | 49 |
| Chuẩn bị máy tính | 49 |
| In từ máy tính | 50 |

| | |
|---|-----------|
| In từ máy ảnh..... | 52 |
| In với cài đặt của máy ảnh (In DPOF)..... | 52 |

Bìa

Nội dung

Tên bộ phận

Thao tác cơ bản

Thiết lập in

In qua Wi-Fi

In qua cáp USB

Giải quyết các vấn đề trực tiếp

Phụ lục



In từ máy tính

Các hướng dẫn dưới đây sử dụng Windows 7 và Mac OS X 10.7 làm minh họa.

Chuẩn bị máy tính

Những vật dụng cần chuẩn bị

- Máy tính
- Đĩa CD-ROM đi kèm (Đĩa SELPHY CP910 Solution Disk, [📖2](#))
- Cáp USB, 2,5 m (8,2 ft.) hoặc ngắn hơn, bán riêng (cổng kết nối trên SELPHY: Mini-B)

Yêu cầu hệ thống

| | Windows | Macintosh |
|-----------------------------|---|------------------------|
| Hệ điều hành | Windows 8 Windows 7 SP1 Windows Vista SP2 Windows XP SP3 | Mac OS X 10.6.8 – 10.8 |
| Dung lượng đĩa trống | Khoảng 5 MB* | Khoảng 7 MB* |

* Dung lượng trống cần dùng để cài trình điều khiển máy in. Dung lượng trống cần dùng để chạy phần mềm và in ấn khác nhau phụ thuộc vào phần mềm và dữ liệu in.

Cài trình điều khiển máy in (Windows)

1 Bắt đầu cài đặt.

- Cho đĩa CD-ROM đi kèm vào máy tính và nhấp đúp vào biểu tượng đĩa trong [Computer] hoặc [My Computer].
- Nhấp đúp vào thư mục [Driver].
- Tùy thuộc vào hệ thống của máy tính là 32 hay 64 bit (hiển thị trong [System type]), nhấp đúp vào thư mục [32Bit] hoặc [64Bit].
Truy cập [System type] bằng cách nhấp chuột phải vào [Computer] hoặc [My Computer], và chọn [Properties].
- Nhấp đúp vào [Setup.exe].
- Thao tác theo chỉ dẫn hiển thị để hoàn tất cài đặt.
- Nếu cửa sổ User Account Control hiển thị, thực hiện theo hướng dẫn trên màn hình.

2 Chọn phương pháp kết nối.

- Windows 7 hoặc Windows 8: Khi màn hình bên trái hiển thị, chọn [Use with a USB connection], rồi nhấp vào [Next].



Bìa

Nội dung

Tên bộ phận

Thao tác cơ bản

Thiết lập in

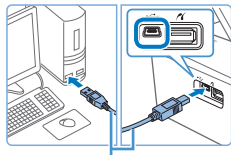
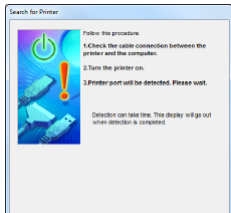
In qua Wi-Fi

In qua cáp USB

Giải quyết các vấn đề trực tiếp

Phụ lục





Cáp USB, bán riêng



3 Khi màn hình bên trái hiển thị, chuẩn bị máy in và kết nối máy in với máy tính.

- Tắt SELPHY và rút thẻ nhớ hoặc ổ USB flash đang cắm trên máy.
- Lắp khay đã nạp giấy và băng mực vào SELPHY (📖8 – 10).
- Kết nối SELPHY với máy tính bằng cáp USB. Để tìm hiểu hướng dẫn, tham khảo hướng dẫn sử dụng máy tính hoặc cáp nối.

4 Bật máy in để hoàn tất quá trình cài đặt.

- Nhấn nút <⏻> để bật SELPHY.
- Trình cài đặt máy in đã được cài đặt.

■ Cài trình điều khiển máy in (Macintosh)

- Cho đĩa CD-ROM đi kèm vào máy tính và nhấp đúp vào biểu tượng đĩa trên màn hình nền hoặc ở thanh bên.
- Nhấp đúp vào thư mục [Driver].
- Nhấp đúp vào [📁].
- Thao tác theo chỉ dẫn hiển thị để hoàn tất cài đặt.

In từ máy tính

1 Chuẩn bị SELPHY.

- Rút thẻ nhớ hoặc ổ USB flash đang cắm trên máy.
- Lắp khay đã nạp giấy và băng mực vào SELPHY (📖8 – 10).
- Nếu máy in và máy tính chưa được kết nối, tắt máy in một lúc, kết nối lại với máy tính qua USB (📖50), rồi bật lại máy in.

2 Truy cập hộp thoại in.

- Bật phần mềm duyệt ảnh, chọn ảnh cần in và truy cập hộp thoại in.
- Chọn [Canon (SELPHY) CP910] làm máy in đích.

3 Chọn tùy chọn in.

- Chọn cỡ giấy theo cỡ của khay giấy và băng mực trong SELPHY. Chọn in có viền hoặc không viền trong tùy chọn hiển thị cùng danh sách cỡ giấy.
- Chọn chiều in và số bản in mong muốn.

4 In.

Bìa

Nội dung

Tên bộ phận

Thao tác cơ bản

Thiết lập in

In qua Wi-Fi

In qua cáp USB

Giải quyết các vấn đề trực tiếp

Phụ lục





- Không thể hủy quá trình in đang thực hiện từ SELPHY bằng cách nhấn nút <↩>. Để hủy in, xóa tác vụ in trên máy tính.
- Máy in có thể không hoạt động chính xác nếu kết nối với máy tính qua bộ chia cổng USB.
- Máy in có thể không hoạt động chính xác nếu có thiết bị USB khác ngoài chuột và bàn phím đang được sử dụng. Trong trường hợp này, tắt kết nối thiết bị USB khác rồi kết nối lại máy in.
- Không để máy tính vào chế độ ngủ hoặc chế độ chờ khi đang kết nối với máy in qua cổng USB. Nếu máy tính vào chế độ chờ khi đang kết nối với máy in qua cổng USB, bật máy tính trong khi cáp USB vẫn cắm vào máy. Nếu máy tính không bật lại, khởi động lại máy.
- Để tìm hiểu về hướng dẫn của máy tính và phần mềm duyệt ảnh, tham khảo hướng dẫn sử dụng tương ứng.



- Nếu thông báo lỗi hiển thị trên SELPHY, kiểm tra thông báo lỗi có hiển thị trên máy tính không (trong chế độ màn hình). Thông báo sẽ tự động tắt khi vấn đề trực trực được giải quyết.
- Nếu thông báo xuất hiện trên máy tính, nhấn [Hủy] để hủy in.
- Macintosh: Nếu [Canon CP910] không xuất hiện là máy in đích, đăng ký máy in trên máy tính như sau:
 - ① Truy cập [System Preferences] ► [Print & Scan] (hoặc [Print & Fax]).
 - ② Nhấp vào dấu [+] phía dưới danh sách.
 - ③ Chọn [Canon CP910].
 - ④ Nhấp vào [Add].

Bìa

Nội dung

Tên bộ phận

Thao tác cơ bản

Thiết lập in

In qua Wi-Fi

In qua cáp USB

Giải quyết các vấn đề trực trực

Phụ lục



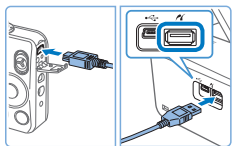
In từ máy ảnh

Kết nối máy in với máy ảnh tương thích PictBridge có thể chọn và in ảnh từ máy ảnh.

Các hướng dẫn in dưới đây sử dụng máy ảnh nhỏ gọn của Canon làm minh họa. Nếu máy ảnh bạn dùng có thao tác khác, tham khảo hướng dẫn sử dụng của máy ảnh.

1 Chuẩn bị SELPHY.

- Đảm bảo thẻ nhớ không cắm trong SELPHY.



2 Kết nối SELPHY với máy ảnh qua cáp USB (📖49).



3 Lần lượt bật SELPHY và máy ảnh, rồi chọn chế độ xem lại.

- Một số máy ảnh sẽ hiển thị biểu tượng



4 Chọn ảnh trên máy ảnh và chuẩn bị in.

- Sử dụng máy ảnh để bắt đầu in.
- Khi in xong, tắt SELPHY và máy ảnh, rồi rút cáp nối.



- Không thể hủy quá trình in đang thực hiện từ SELPHY bằng cách nhấn nút <↔>. Sử dụng máy ảnh để dừng in.
- Thiết bị này sử dụng công nghệ PictBridge để in qua cổng USB. Tiêu chuẩn công nghệ PictBridge giúp đơn giản hóa kết nối trực tiếp máy ảnh, máy in và các thiết bị khác để in dễ dàng. Sản phẩm này tương thích tiêu chuẩn DPS over IP cho phép sử dụng PictBridge trong môi trường kết nối mạng.

In với cài đặt của máy ảnh (In DPOF)

Khi cắm thẻ nhớ chứa thông tin DPOF được định cấu hình trên máy ảnh vào máy in, thông báo [Ảnh DPOF còn lại / In ảnh?] sẽ hiển thị. Để xem lại thông tin in được thiết lập trên máy ảnh, nhấn nút <OK> và để in cùng lúc tất cả ảnh được chỉ định, nhấn nút <📄>.



- Để tìm hiểu về cách định cấu hình thông tin DPOF, tham khảo hướng dẫn sử dụng máy ảnh.
- Ngày tháng và số tập tin là thông tin DPOF được thiết lập trên máy ảnh và không thể thay đổi trên SELPHY.
- Ảnh được chỉ định [Chuẩn] cho [Kiểu in] trên máy ảnh Canon sẽ được in theo cài đặt của phần "Điều chỉnh cài đặt" (📖23 – 29).
- Xem lại thông tin in thiết lập trên máy ảnh bằng cách nhấn nút <📄>, chọn [In DPOF], rồi nhấn nút <OK>. Tuy nhiên, tùy chọn [In DPOF] chỉ hiển thị khi cắm thẻ nhớ được định cấu hình trên máy ảnh.

Bìa

Nội dung

Tên bộ phận

Thao tác cơ bản

Thiết lập in

In qua Wi-Fi

In qua cáp USB

Giải quyết các vấn đề trực tiếp

Phụ lục



Giải quyết các vấn đề trực trực

Tham khảo các hướng dẫn giải quyết vấn đề trực trực của SELPHY. Nếu vẫn không khắc phục được, vui lòng liên hệ Bộ phận hỗ trợ khách hàng của Canon.

Bìa

Nội dung

Tên bộ phận

Thao tác cơ bản

Thiết lập in

In qua Wi-Fi

In qua cáp USB

Giải quyết các vấn đề trực trực

Phụ lục

| | |
|----------------------|----|
| Thiết bị nguồn | 54 |
| Màn hình | 54 |
| In | 54 |

| | |
|---------------------|----|
| Giấy | 55 |
| Wi-Fi | 56 |
| Thông báo lỗi | 57 |



Thiết bị nguồn

SELPHY không bật được

- Đảm bảo đã cắm dây nguồn đúng cách (📖10).
- Giữ nút <⏻> cho đến khi màn hình khởi động xuất hiện (📖12).
- Khi sử dụng Pin NB-CP2L (bán riêng) với Bộ chuyển đổi sạc CG-CP200 (bán riêng), đảm bảo pin được sạc và lắp đúng cách, và cáp nối cũng được cắm đúng cách.

Màn hình

Thông báo [?] hiển thị thay vì ảnh

- Ảnh sẽ không được hiển thị nếu không có ảnh thu nhỏ xem trước. Kiểm tra ảnh trước khi in bằng cách nhấn nút <🔍> để hiển thị toàn màn hình.

In

Không in được

- Đảm bảo đã bật SELPHY (📖12).
- Đảm bảo khay giấy và băng mực được nạp đúng cách (📖10).
- Đảm bảo giấy mực đã được kéo căng (📖8).
- Đảm bảo đúng giấy in dành cho máy in SELPHY (📖9).
- Thay băng mực và nạp giấy nếu cần (📖15).
- Đảm bảo sử dụng đúng giấy in, khay giấy và băng mực (📖8).
- SELPHY sẽ dừng in tạm thời nếu nhiệt độ vượt quá mức cho phép; hiện tượng này không phải trục trặc. Đợi đến khi máy in nguội hẳn. Khi in liên tục trong môi trường nhiệt độ cao, hoặc khi các bộ phận bên trong máy in tỏa nhiệt do lỗ thông hơi ở cạnh bên (📖5) bị bít, SELPHY sẽ dừng in, làm kéo dài quá trình in.

Không thể hiển thị hoặc in ảnh trên thẻ nhớ và ổ USB flash

- Đảm bảo thẻ nhớ được cắm hoàn toàn vào đúng khe cắm, với mặt nhãn hướng lên trên (📖13, 14).
- Đảm bảo ổ USB flash được cắm hoàn toàn, hướng mặt đúng lên trên (📖16).
- Đảm bảo định dạng ảnh được hỗ trợ (📖13).
- Đảm bảo cắm thẻ nhớ cần đầu chuyển vào đầu chuyển đổi trước khi cắm vào máy in (📖13).

Không thể in từ máy ảnh

- Đảm bảo máy ảnh hỗ trợ PictBridge (📖52).
- Đảm bảo SELPHY và máy ảnh được kết nối đúng cách (📖52).
- Đảm bảo pin máy ảnh đủ dung lượng cần dùng. Nếu pin đã cạn, thay bằng pin được sạc đầy hoặc pin mới.

Không thể in từ máy tính

- Đảm bảo cài đúng trình điều khiển máy in (📖49).
- Rút thẻ nhớ hoặc ổ USB flash đang cắm trên máy.
- Khi in qua Wi-Fi, đảm bảo cả SELPHY và máy tính đều kết nối chính xác với điểm truy cập (📖37).
- Khi in qua kết nối USB, đảm bảo SELPHY kết nối trực tiếp với máy tính qua cáp USB (📖50).
- Windows: Đảm bảo máy in không bị ngắt kết nối. Nếu bị ngắt, nhấp chuột phải vào biểu tượng máy in và kết nối lại.
- Macintosh: Đảm bảo đã thêm SELPHY vào Danh sách máy in (📖43).

Không có nhãn ngày khi in từ thẻ nhớ hoặc ổ USB flash

- Đảm bảo SELPHY được thiết lập in nhãn ngày (📖28).
Lưu ý rằng khi in DPOF, in nhãn ngày được định cấu hình trên máy ảnh.

Không có nhãn ngày khi in từ máy ảnh

- Đảm bảo cài đặt nhãn ngày được thiết lập trên máy ảnh. Lưu ý rằng, khi máy ảnh được thiết lập cài đặt tiêu chuẩn, cài đặt nhãn ngày của SELPHY sẽ được sử dụng.

Bìa

Nội dung

Tên bộ phận

Thao tác cơ bản

Thiết lập in

In qua Wi-Fi

In qua cáp USB

Giải quyết các vấn đề trục trặc

Phụ lục



Chất lượng in kém

- Đảm bảo giấy mực và giấy in không bị dính bụi bẩn.
- Đảm bảo các bộ phận bên trong SELPHY không bị dính bụi (🔗62).
- Đảm bảo không có hơi nước đọng trong SELPHY (🔗62).
- Đảm bảo đặt SELPHY xa nguồn phát sóng điện từ hoặc từ trường mạnh (🔗10).

Màu được in không giống màu trên màn hình

- Màn hình máy tính sử dụng hệ hiển thị màu khác với máy in. Màu sắc trông khác nhau tùy thuộc vào mật độ và nhiệt độ màu của ánh sáng môi trường xung quanh khi xem trên màn hình, cũng như cài đặt cân chỉnh màu của màn hình.

Ảnh đơn bị thu nhỏ khi in tại một vị trí trong kiểu trình bày ảnh

- Thay đổi cài đặt của [Trình bày ảnh] (🔗25). Khi kiểu trình bày khác với [1 ảnh] được chọn trong [Trình bày ảnh], ảnh đơn được in tại một vị trí trong kiểu trình bày ảnh nếu in ảnh từ máy ảnh hoặc thiết bị chỉ gửi một ảnh mỗi lần.

Giấy

Giấy không vừa khay

- Đảm bảo giấy có cùng kích cỡ với khay giấy (🔗2).

Trục trặc khi nạp giấy và thường xảy ra kẹt giấy

- Đảm bảo giấy in và khay giấy được nạp đúng cách (🔗9, 10).
- Đảm bảo trong khay giấy chỉ chứa ít hơn 19 tờ.
- Đảm bảo không để nhiều hơn 19 bản in trên khay giấy.
- Đảm bảo dùng giấy in dành cho máy in SELPHY (🔗9).

Không in đúng số lượng (thừa giấy sau khi máy in hết mực)

- Giấy có thể còn thừa lại nếu máy in hết mực trước (🔗16).

Kẹt giấy

- Cẩn thận khi kéo giấy ra nếu giấy bị gập lên khi ở phía trước hoặc sau khe nhả giấy (🔗5). Nếu không thể kéo nhẹ nhàng giấy ra, không được dùng lực để rút giấy. Tắt máy in và bật lại. Lập lại thao tác cho đến khi giấy được nhả ra. Nếu vô tình tắt máy in khi đang in, khởi động lại máy và đợi giấy được nhả ra. Nếu giấy bị kẹt và không thể rút ra được, liên hệ với đại lý bán hàng hoặc Bộ phận hỗ trợ khách hàng của Canon. Không dùng lực để rút giấy ra, nếu không có thể làm hỏng máy in.

Bìa

Nội dung

Tên bộ phận

Thao tác cơ bản

Thiết lập in

In qua Wi-Fi

In qua cáp USB

Giải quyết các vấn đề trực tiếp

Phụ lục



Wi-Fi

Không sử dụng máy in gần nguồn gây nhiễu tín hiệu Wi-Fi như lò vi sóng, thiết bị Bluetooth hoặc thiết bị khác hoạt động ở tần số 2,4 GHz.

SSID của máy in (tên mạng) không hiển thị khi máy in kết nối với máy ảnh hoặc smartphone

- Chọn [Kết nối trực tiếp] làm phương pháp kết nối (🔗32, 34).
- Đặt máy in gần máy ảnh hoặc smartphone, không để vật khác ở giữa hai thiết bị.

Điểm truy cập không hiển thị trên máy in Không thể kết nối máy in với điểm truy cập

- Chọn [Qua mạng Wi-Fi] làm phương pháp kết nối (🔗37).
- Xác nhận điểm truy cập đã bật và sẵn sàng giao tiếp. Để tìm hiểu cách kiểm tra, tham khảo hướng dẫn sử dụng điểm truy cập.
- Nếu có nhiều điểm truy cập nhưng điểm truy cập cần dùng không được liệt kê, sử dụng kết nối WPS (🔗37) hoặc kết nối bằng tay (🔗41).
- Đặt máy in gần điểm truy cập, không để vật khác ở giữa hai thiết bị.
- Đảm bảo mật mã đã chính xác, thử kết nối lại.
- Đảm bảo kênh điểm truy cập nằm trong khoảng 1 – 11. Thay vì gán kênh tự động, bạn nên chỉ định kênh bằng tay trong khoảng này. Để tìm hiểu các hướng dẫn về kiểm tra hoặc điều chỉnh thiết lập mạng, tham khảo hướng dẫn sử dụng điểm truy cập.
- Nếu điểm truy cập lọc giao tiếp theo địa chỉ MAC hoặc IP, đăng ký trên điểm truy cập thông tin máy in hiển thị khi bạn kiểm tra cài đặt (🔗44). Bên cạnh đó, tắt chức năng cách ly hoặc cách ly bảo mật của điểm truy cập.
Để tìm hiểu các hướng dẫn về kiểm tra hoặc điều chỉnh thiết lập mạng, tham khảo hướng dẫn sử dụng điểm truy cập.
- Với mạng WEP không sử dụng DHCP, đặt địa chỉ IP bằng tay (🔗44).

Không thể kết nối qua Wi-Fi

- Thử khởi động lại SELPHY. Nếu vẫn không thể thiết lập kết nối, kiểm tra cài đặt kết nối Wi-Fi của điểm truy cập hoặc các thiết bị khác.
- Nếu kết nối qua [Kết nối WPS] không sử dụng được, thử kết nối bằng cách sử dụng [Tìm điểm kết nối] (🔗39) hoặc [Chỉnh thủ công] (🔗41).

Có thể kết nối với điểm truy cập, nhưng không in được

- Rút thẻ nhớ hoặc ổ USB flash đang cắm trên máy.
- Không thể in khi máy in đang tiến hành tác vụ in từ thiết bị khác, hoặc khi máy in đang kết nối với máy ảnh.
- Khi in từ smartphone, cài đặt Canon Easy-PhotoPrint (🔗31).
- Đảm bảo rằng máy ảnh, smartphone hoặc máy tính cần thực hiện in được kết nối cùng điểm truy cập với SELPHY.
- Kiểm tra mật mã của điểm truy cập và thử kết nối lại (🔗41).
- Nếu thông báo hiển thị sau khi nhập chính xác mật mã và nhấn nút <OK> (🔗41), đảm bảo chức năng máy chủ DHCP của điểm truy cập được bật, và đảm bảo cài đặt kết nối trên SELPHY chẳng hạn như địa chỉ IP đều chính xác (🔗44).

Quá trình in kéo dài hoặc kết nối Wi-Fi bị mất

- Không sử dụng máy in gần nguồn gây nhiễu tín hiệu Wi-Fi như lò vi sóng, thiết bị Bluetooth hoặc thiết bị khác hoạt động ở tần số 2,4 GHz.
Lưu ý rằng khi biểu tượng [Wi-Fi] hiển thị, quá trình truyền ảnh có thể kéo dài.
- Trong kết nối trực tiếp (🔗31, 34), đặt máy in gần máy ảnh hoặc smartphone, không để vật khác ở giữa hai thiết bị.
- Trong kết nối qua điểm truy cập (🔗37), đặt máy in gần điểm truy cập, không để vật khác ở giữa hai thiết bị.

Không thể kết nối qua Wi-Fi từ máy tính

- Kiểm tra phiên bản hệ điều hành để đảm bảo bạn đang sử dụng Windows 8, Windows 7 SP1 hoặc Mac OS X 10.6.8 – 10.8.
- Cài đặt trình điều khiển.
- Trên Windows, bật [Network Discovery].
- Trên OS X, đăng ký máy in trên máy tính (🔗43).

Bìa

Nội dung

Tên bộ phận

Thao tác cơ bản

Thiết lập in

In qua Wi-Fi

In qua cáp USB

Giải quyết các vấn đề trực tiếp

Phụ lục



Thông báo hiển thị khi kết nối máy ảnh hoặc smartphone

- Khi sử dụng [Kết nối trực tiếp], bạn có thể kết nối với tối đa 10 thiết bị cùng lúc. Nếu kết nối với hơn 10 thiết bị, thông báo sẽ xuất hiện. Trong trường hợp này, ngắt kết nối của một trong các thiết bị đang kết nối với máy in, nhấn nút <OK> trên máy in để xóa thông báo, và kết nối thiết bị cần tạo kết nối mới với máy in. Nếu không thể ngắt kết nối một thiết bị đang kết nối, tắt máy in một lúc để ngắt kết nối tất cả thiết bị, rồi bật lại máy in.

Thông báo lỗi

Thông báo lỗi biểu thị SELPHY có trục trặc. Khi thông báo lỗi kèm theo cách khắc phục, làm theo hướng dẫn. Nếu máy chỉ hiện thông báo lỗi, làm theo chỉ dẫn của phần “Giải quyết các vấn đề trục trặc” (📖53). Nếu vẫn không khắc phục được, vui lòng liên hệ Bộ phận hỗ trợ khách hàng của Canon.



- Nếu trục trặc xảy ra khi SELPHY kết nối với máy ảnh, thông báo lỗi có thể hiển thị trên máy ảnh. Kiểm tra thông báo trên cả SELPHY và máy ảnh.

Bìa

Nội dung

Tên bộ phận

Thao tác cơ bản

Thiết lập in

In qua Wi-Fi

In qua cáp USB

Giải quyết các vấn đề trục trặc

Phụ lục



Phụ lục

Phần này bao gồm hướng dẫn in khi máy được lắp pin tùy chọn, thông số kỹ thuật của máy in, và hướng dẫn thao tác và bảo trì.

| | |
|---------------------------------------|-----------|
| In không dùng nguồn điện | 59 |
| Lắp pin | 59 |
| Sạc pin | 59 |
| In khi máy được lắp pin..... | 59 |
| Thông số kỹ thuật | 60 |

| | |
|---|-----------|
| Thao tác và bảo trì | 62 |
| Cảnh báo về Wi-Fi (Mạng LAN không dây) | 62 |
| Những điều cần chú ý về nhiễu sóng vô tuyến | 63 |
| Những điều cần chú ý về bảo mật | 63 |
| Trong khi in..... | 64 |

Bìa

Nội dung

Tên bộ phận

Thao tác cơ bản

Thiết lập in

In qua Wi-Fi

In qua cáp USB

Giải quyết các vấn đề trực tiếp

Phụ lục

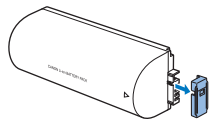


In không dùng nguồn điện

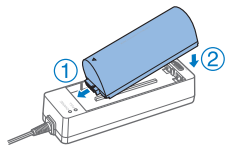
Để in khi không có nguồn điện, sử dụng Pin NB-CP2L và Bộ chuyển đổi sạc CG-CP200 (bán riêng). Có thể in tối đa 36 ảnh* cỡ bưu thiếp với pin được sạc đầy.

* Dựa trên thử nghiệm của Canon. Có thể khác nhau tùy thuộc vào điều kiện in.

Lắp pin



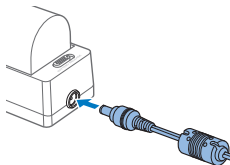
1 Tháo nắp bảo vệ cực của pin.



2 Lắp pin vào bộ chuyển đổi sạc.

- Trượt đầu cực theo hướng trong hình minh họa (1) và lắp đầu kia vào (2) cho đến khi phát ra tiếng tách cho biết pin đã vào vị trí.

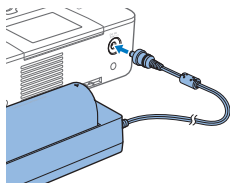
Sạc pin



Nối dây nguồn vào bộ chuyển đổi sạc đã lắp pin.

- Pin bắt đầu được sạc, và đèn màu cam sẽ phát sáng.
- Quá trình sạc hoàn tất sau khoảng 4 giờ, đèn màu xanh sẽ phát sáng.
- Quá trình sạc vẫn tiếp tục khi bật SELPHY trong khi đang cắm bộ chuyển đổi sạc, và ngừng khi máy đang in.

In khi máy được lắp pin



Nối bộ chuyển đổi sạc vào SELPHY.



- Để tìm hiểu các cảnh báo về pin, tham khảo hướng dẫn sử dụng pin.
- Đặt bộ chuyển đổi sạc trên bàn hoặc bề mặt chắc chắn khác khi đang kết nối với SELPHY, chú ý tránh vô tình rút cáp.

Bìa

Nội dung

Tên bộ phận

Thao tác cơ bản

Thiết lập in

In qua Wi-Fi

In qua cáp USB

Giải quyết các vấn đề trực tiếp

Phụ lục



Thông số kỹ thuật

| | | |
|--------------------------|--|--------------------------------------|
| Công nghệ in | In nhiệt thăng hoa mực (có lớp phủ) | |
| Độ phân giải | 300 x 300 dpi | |
| Thang màu | 256 mức / màu | |
| Mực | Mực in màu chuyên dụng (Y/M/C/lớp phủ) | |
| Giấy | Cỡ bưu thiếp, cỡ L và cỡ thẻ (bao gồm các cấu hình nhãn cả trang và 8 nhãn trên mỗi tờ) | |
| Cỡ in | Không viền | Có viền |
| Bưu thiếp | 100,0 x 148,0 mm (3,94 x 5,83 in.) | 91,3 x 121,7 mm (3,59 x 4,79 in.) |
| Cỡ L | 89,0 x 119,0 mm (3,50 x 4,69 in.) | 79,1 x 105,1 mm (3,11 x 4,14 in.) |
| Thẻ | 54,0 x 86,0 mm (2,13 x 3,39 in.) | 49,9 x 66,6 mm (1,96 x 2,62 in.) |
| Nhãn trên giấy 8 nhãn | 22,0 x 17,3 mm (0,87 x 0,68 in.) | – |
| Nhãn vuông | 50,0 x 50,0 mm (1,97 x 1,97 in.) | – |
| Tốc độ in*1 | Từ thẻ nhớ, ổ USB flash hoặc máy ảnh (PicBridge) (Thời gian trong ngoặc dùng cho kiểu 1 hoặc 2 trong [Kết thúc in]) | |
| Bưu thiếp | Khoảng 47 giây | (Khoảng 58 giây) |
| Cỡ L | Khoảng 39 giây | (Khoảng 49 giây) |
| Thẻ | Khoảng 27 giây | (Khoảng 32 giây) |
| Hệ thống nạp | Tự động nạp từ khay giấy | |
| Hệ thống nhả | Tự động nhả trên khay giấy | |
| Màn hình | Màn hình LCD màu TFT với cơ chế xoay loại 2,7 in. | |

Cáp nối

| | |
|-----------------------|--|
| USB tốc độ cao | Cổng kết nối loại A dành cho thiết bị tương thích PictBridge Cổng kết nối Mini-B dành cho máy tính |
| Thẻ nhớ | SD, SDHC, SDXC, miniSD*2, miniSDHC*2, microSD*2, microSDHC*2 và microSDXC*2 |
| Mạng LAN không dây | Chuẩn: IEEE 802.11b/g Kênh: 1 – 11 Kết nối: Chế độ cơ sở hạ tầng*3 Truyền: DSSS (IEEE 802.11b) hoặc OFDM (IEEE 802.11g) Bảo mật: Không bảo mật, WEP 64 và 128 bit (xác thực hệ thống mở), WPA-PSK (TKIP), WPA-PSK (AES), WPA2-PSK (TKIP) và WPA2-PSK (AES) |

Ổ USB flash

Chỉ dùng định dạng FAT
hoặc exFAT

Nhiệt độ vận hành

5 – 40 °C (41 – 104 °F)

Độ ẩm vận hành

20 – 80%

Thiết bị nguồn

Bộ điều hợp nguồn nhỏ gọn CA-CP200 B
Pin NB-CP2L (bán riêng)
Bộ chuyển đổi sạc CG-CP200 (bán riêng)

Tiêu thụ điện

60 W hoặc thấp hơn (chế độ chờ: 4 W hoặc thấp hơn)

Kích thước

178,0 x 127,0 x 60,5 mm (7,01 x 5,00 x 2,38 in.) không bao
gồm bộ phận nằm bên ngoài

Trọng lượng (chỉ thân máy in)

Khoảng 810 g (28,6 oz.)

*1 Từ lần in mực màu vàng đầu tiên cho đến khi nhả giấy.

*2 Cần đầu chuyển thẻ chuyên dụng tùy chọn.

*3 Hỗ trợ Wi-Fi Protected Setup

Bìa

Nội dung

Tên bộ phận

Thao tác cơ bản

Thiết lập in

In qua Wi-Fi

In qua cáp USB

Giải quyết các vấn
đề trực tiếp

Phụ lục



Bộ điều hợp nguồn nhỏ gọn CA-CP200 B

| | |
|-------------------|---|
| Ngõ vào định mức | 100 – 240 V AC (50/60 Hz), 1,5 A (100 V) – 0,75 A (240 V) |
| Ngõ ra định mức | 24 V DC, 1,8 A |
| Nhiệt độ vận hành | 0 – 45 °C (32 – 113 °F) |
| Kích thước | 122,0 x 60,0 x 30,5 mm (4,80 x 2,36 x 1,20 in.) không bao gồm dây nguồn |
| Trọng lượng | Khoảng 310 g (10,9 oz.) |

Bộ chuyển đổi sạc CG-CP200 (Bán riêng)

| | |
|-------------------|---|
| Ngõ vào định mức | 24 V DC |
| Ngõ ra định mức | 24 V DC |
| Nhiệt độ vận hành | 5 – 40 °C (41 – 104 °F) |
| Kích thước | 156,2 x 49,0 x 35,5 mm (6,15 x 1,93 x 1,40 in.) |
| Trọng lượng | Khoảng 134 g (4,7 oz.) |

Pin NB-CP2L (Bán riêng)

| | |
|---------------------|---|
| Loại | Pin lithium-ion có thể sạc lại |
| Điện áp định mức | 22,2 V DC |
| Dung lượng định mức | 1200 mAh |
| Số lần có thể sạc | Khoảng 300 lần |
| Nhiệt độ vận hành | 5 – 40 °C (41 – 104 °F) |
| Kích thước | 110,0 x 40,7 x 37,5 mm (4,33 x 1,60 x 1,48 in.) |
| Trọng lượng | Khoảng 230 g (8,1 oz.) |

- Tất cả số liệu dựa trên các thử nghiệm của Canon.
- Thông số kỹ thuật hoặc kiểu dáng của máy in có thể thay đổi mà không thông báo thêm.

THẬN TRỌNG

CÓ NGUY CƠ CHÁY NỔ NẾU THAY PIN BẰNG LOẠI PIN KHÔNG ĐÚNG.
VỨT BỎ PIN ĐỂ SỬ DỤNG THEO QUY ĐỊNH CỦA ĐỊA PHƯƠNG.

Bạn nên sử dụng các phụ kiện chính hãng của Canon.

Sản phẩm này được thiết kế để đạt hiệu quả tối ưu khi sử dụng với các phụ kiện chính hãng của Canon.

Canon sẽ không chịu trách nhiệm cho bất kỳ hư hỏng nào đối với sản phẩm và/hoặc tai nạn, chẳng hạn như cháy, v.v... do trực tiếp của các phụ kiện không chính hãng Canon (ví dụ như rò rỉ và/hoặc nổ pin). Lưu ý rằng bảo hành không áp dụng đối với sửa chữa do trực tiếp của phụ kiện không chính hãng Canon, tuy nhiên bạn có thể yêu cầu sửa chữa và chấp nhận thanh toán chi phí.

Bìa

Nội dung

Tên bộ phận

Thao tác cơ bản

Thiết lập in

In qua Wi-Fi

In qua cáp USB

Giải quyết các vấn đề trực tiếp

Phụ lục



Thao tác và bảo trì

- Không để máy in chịu lực tác động mạnh. Làm vậy có thể khiến máy in bị hỏng hoặc kẹt giấy.
- Không để máy in tiếp xúc với thuốc diệt côn trùng hoặc các chất dễ bay hơi. Ngoài ra, khi cất giữ máy in, không để máy tiếp xúc với các vật làm từ cao su, nhựa vinyl hoặc chất dẻo trong thời gian dài, nếu không vỏ máy sẽ bị hư hại.
- Tránh để hơi nước đọng lại trong máy in khi di chuyển máy in từ nơi lạnh sang phòng ấm. Đặt máy in trong túi nhựa đóng kín và để máy thích nghi với nhiệt độ mới trước khi tháo túi ra. Nếu đọng hơi nước, không sử dụng máy in cho đến khi máy in khô tự nhiên ở nhiệt độ phòng.
- Khi máy in bị bẩn, lau máy bằng vải khô, mềm.
- Nếu lỗ thông hơi (📖5) bị bẩn, tháo băng mực (📖15) trước khi lau bụi để tránh bụi rơi vào trong máy và ảnh hưởng tới chất lượng in.



- Không được lau ống bằng các chất hòa tan, chẳng hạn như benzen hoặc chất pha loãng, bột giặt trung tính, nếu không máy sẽ bị biến dạng hoặc tróc vỏ máy.

Cảnh báo về Wi-Fi (Mạng LAN không dây)

- Sản phẩm này được gắn thiết bị không dây. Số model là CD1112 (bao gồm model của mô-đun WLAN WM318).
- Các quốc gia và khu vực cho phép sử dụng WLAN
 - Một số quốc gia và khu vực cấm sử dụng WLAN và việc sử dụng trái phép có thể bị phạt theo quy định quốc gia hoặc địa phương. Để tránh vi phạm luật về WLAN, truy cập trang web của Canon để kiểm tra các khu vực được phép sử dụng.
 - Lưu ý rằng Canon không chịu trách nhiệm pháp lý đối với bất kỳ vấn đề nào phát sinh do sử dụng WLAN tại các quốc gia và khu vực khác.
- Thực hiện các hành vi sau có thể bị phạt theo pháp luật:
 - Thay đổi hoặc chỉnh sửa sản phẩm
 - Tháo nhãn chứng nhận khỏi sản phẩm
- Theo các quy định của luật ngoại hối và ngoại thương, việc xuất khẩu các sản phẩm và dịch vụ chiến lược (bao gồm sản phẩm này) ra ngoài lãnh thổ Nhật Bản cần được chính phủ Nhật Bản cấp phép xuất khẩu (hoặc cấp phép giao dịch dịch vụ).
- Do sản phẩm sử dụng phần mềm mã hóa của Hoa Kỳ, vì vậy cần tuân thủ Quy định quản lý xuất khẩu của Hoa Kỳ, đồng thời không được xuất khẩu hoặc vận chuyển sang các quốc gia bị Hoa Kỳ cấm vận thương mại.
- Đảm bảo ghi nhớ cài đặt mạng LAN không dây mà bạn sử dụng. Các cài đặt mạng LAN không dây lưu trên sản phẩm này có thể bị thay đổi hoặc bị xóa do thao tác sản phẩm không chính xác, do tác động của sóng radio hoặc tĩnh điện, hay do sự cố hoặc trục trặc. Đảm bảo ghi nhớ cài đặt mạng LAN không dây để dự phòng. Lưu ý rằng Canon không chịu bất kỳ trách nhiệm nào cho các tổn thất hoặc hỏng hóc trực tiếp hoặc gián tiếp do nội dung bị thiếu hụt hoặc biến mất.
- Khi chuyển giao sản phẩm cho người khác cũng như vứt bỏ hoặc gửi sản phẩm để sửa chữa, đảm bảo ghi nhớ cài đặt mạng LAN không dây và cài đặt lại thành mặc định (xóa cài đặt hiện hành) nếu cần.

Bìa

Nội dung

Tên bộ phận

Thao tác cơ bản

Thiết lập in

In qua Wi-Fi

In qua cáp USB

Giải quyết các vấn đề trực tiếp

Phụ lục



- Canon không đền bù tổn thất khi sản phẩm của bạn bị mất hoặc bị trộm. Canon không chịu bất kỳ trách nhiệm nào với mọi thiệt hại hoặc tổn thất do truy cập hoặc sử dụng trái phép thiết bị đích đăng ký trên sản phẩm này do bị mất hoặc bị trộm.
- Đảm bảo sử dụng sản phẩm theo hướng dẫn. Đảm bảo sử dụng chức năng mạng LAN không dây của sản phẩm trong phạm vi hướng dẫn. Canon không chịu trách nhiệm đối với bất kỳ thiệt hại hoặc tổn thất nào do sử dụng chức năng và sản phẩm không đúng hướng dẫn.
- Không sử dụng chức năng mạng LAN không dây của thiết bị này gần thiết bị y tế hoặc thiết bị điện tử khác. Sử dụng chức năng mạng LAN không dây gần thiết bị y tế hoặc thiết bị điện tử khác sẽ làm ảnh hưởng đến hoạt động của các thiết bị đó.

Những điều cần chú ý về nhiễu sóng vô tuyến

Sản phẩm này có lắp đặt với Mô-đun WLAN được chứng nhận theo tiêu chuẩn do IDA Singapore đặt ra. Để tránh bị ảnh hưởng, khi sử dụng sản phẩm, đảm bảo tránh xa các thiết bị trên, hoặc tránh sử dụng thiết bị cùng lúc với sản phẩm này.

Complies with
IDA Standards
DB00671

Sản phẩm này cài đặt mô-đun WLAN được chứng nhận theo tiêu chuẩn của IDA Singapore.

Những điều cần chú ý về bảo mật

Do Wi-Fi sử dụng sóng vô tuyến để truyền tín hiệu, nên phải đặc biệt chú ý hơn đến vấn đề bảo mật so với khi sử dụng qua cáp LAN. Khi sử dụng Wi-Fi, cần chú ý những điều sau.

- Chỉ sử dụng mạng được phép truy cập. Sản phẩm này dò tìm mạng Wi-Fi trong vùng lân cận và hiển thị kết quả trên màn hình. Những mạng không được phép dùng (mạng không xác định) cũng có thể được hiển thị. Tuy nhiên, thử kết nối hoặc sử dụng những mạng này có thể bị coi là truy cập trái phép. Đảm bảo chỉ sử dụng mạng được phép truy cập và không gắng kết nối các mạng không xác định khác.

Nếu cài đặt bảo mật chưa được đặt chính xác, có thể xảy ra các vấn đề sau.

- Đường truyền bị giám sát. Bên thứ ba với mục đích xấu có thể giám sát đường truyền Wi-Fi và lấy dữ liệu bạn đang gửi.
- Truy cập mạng trái phép. Bên thứ ba với mục đích xấu có thể truy cập trái phép mạng bạn đang dùng để đánh cắp, sửa đổi hoặc phá hoại thông tin. Ngoài ra, bạn có thể trở thành nạn nhân của những hành vi truy cập trái phép khác, chẳng hạn như mạo danh (người khác mạo danh bạn để truy cập thông tin trái phép) hoặc làm bàn đạp tấn công (người khác truy cập trái phép mạng của bạn để xâm nhập vào hệ thống khác). Để tránh xảy ra những vấn đề này, vui lòng bảo mật triệt để mạng Wi-Fi của bạn. Chỉ sử dụng chức năng Wi-Fi của sản phẩm khi đã hiểu rõ về bảo mật Wi-Fi, đồng thời cân cân nhắc giữa rủi ro và tiện lợi khi điều chỉnh cài đặt bảo mật.

Bìa

Nội dung

Tên bộ phận

Thao tác cơ bản

Thiết lập in

In qua Wi-Fi

In qua cáp USB

Giải quyết các vấn đề trực tiếp

Phụ lục



Trong khi in

Không ngắt kết nối máy in với các thiết bị khác cho đến khi quá trình in hoàn tất. Làm vậy sẽ khiến các bản in không được in hoàn thiện hoặc chính xác.



Sản phẩm này có thể sử dụng PictBridge để in qua mạng LAN không dây. Tiêu chuẩn công nghệ PictBridge giúp đơn giản hóa kết nối trực tiếp máy ảnh, máy in và các thiết bị khác để in dễ dàng. Hỗ trợ tiêu chuẩn PictBridge DPS over IP, cho phép sản phẩm in không dây trong môi trường mạng.

Giấy phép WPA Supplicant

WPA Supplicant

Bản quyền (c) 2003-2012, Jouni Malinen <j@w1.fi> và các cộng tác viên Bản quyền đã được bảo hộ.

Chương trình được cấp giấy phép BSD (phiên bản đã loại bỏ mệnh đề quảng cáo). Nếu bạn muốn đăng ký thay đổi dự án, vui lòng tham khảo hướng dẫn trong tập tin CONTRIBUTIONS.

Giấy phép

Có thể phân phối, sử dụng và chỉnh sửa phần mềm theo các điều khoản của giấy phép BSD:

Được phép phân phối lại và sử dụng dưới dạng mã nguồn hoặc mã nhị phân, có hoặc không chỉnh sửa phần mềm khi các thỏa mãn các điều kiện sau:

1. Khi phân phối lại mã nguồn phải giữ lại thông báo bản quyền ở trên, danh sách điều kiện này và tuyên bố miễn trách nhiệm dưới đây.
2. Khi phân phối lại mã nhị phân phải lưu giữ lại thông báo bản quyền ở trên, danh sách điều kiện này và tuyên bố miễn trách nhiệm dưới đây trong tài liệu và/hoặc vật liệu khác đi kèm bản phân phối.
3. Không được sử dụng tên của người giữ bản quyền liệt kê ở trên hay tên của cộng tác viên vào mục đích chứng nhận hoặc quảng bá các sản phẩm phái sinh từ phần mềm này khi chưa được cấp phép bằng văn bản rõ ràng trước đó.

PHẦN MỀM NÀY ĐƯỢC CUNG CẤP BỞI NGƯỜI GIỮ BẢN QUYỀN VÀ CÁC CỘNG TÁC VIÊN "NHƯ NHỮNG GÌ HIỆN CÓ" VÀ KHÔNG THỪA NHẬN BẤT KỲ SỰ ĐẢM BẢO CÔNG KHAI HOẶC ẢN DỤ NÀO, BAO GỒM, NHƯNG KHÔNG GIỚI HẠN, SỰ ĐẢM BẢO MỘT CÁCH ẢN DỤ VỀ KHẢ NĂNG THƯƠNG MẠI HÓA KHÔNG NHƯ TÍNH PHÙ HỢP ĐỂ SỬ DỤNG CHO MỘT MỤC ĐÍCH NÀO ĐÓ. TRONG BẤT CỨ TRƯỜNG HỢP NÀO CHỦ SỞ HỮU BẢN QUYỀN VÀ CÁC CỘNG TÁC VIÊN ĐỀU KHÔNG CHỊU TRÁCH NHIỆM VỀ CÁC HƯ HỎNG TRỰC TIẾP, GIÁN TIẾP, NGẪU NHIÊN, ĐẶC BIỆT, ĐIỂN HÌNH HAY CÓ HỆ THỐNG (BAO GỒM, NHƯNG KHÔNG GIỚI HẠN, SỰ CUNG ỨNG CÁC SẢN PHẨM VÀ DỊCH VỤ THAY THẾ; VIỆC MẤT QUYỀN SỬ DỤNG, DỮ LIỆU HOẶC LỢI ÍCH; SỰ GIÁN ĐOẠN CÔNG VIỆC) DÙ CHO ĐIỀU NÀY XẢY RA TRÊN BẤT KỲ LÝ THUYẾT PHÁP LÝ NÀO, NHƯ HỢP ĐỒNG, TRÁCH NHIỆM PHÁP LÝ NGHIÊM NGẶT HOẶC HÀNH VI SAI TRÁI (BAO GỒM SỰ SỞ SUẤT HOẶC VẤN ĐỀ KHÁC) XUẤT PHÁT TỪ BẤT KỲ VIỆC SỬ DỤNG PHẦN MỀM NGOÀI MỤC ĐÍCH, CẢ KHI ĐÃ ĐƯỢC CẢNH BÁO VỀ NGUY CƠ HƯ HỎNG.

Bìa

Nội dung

Tên bộ phận

Thao tác cơ bản

Thiết lập in

In qua Wi-Fi

In qua cáp USB

Giải quyết các vấn đề trực trực

Phụ lục



Thương hiệu và giấy phép

- Microsoft và Windows là thương hiệu hoặc thương hiệu đã đăng ký của Microsoft Corporation tại Hoa Kỳ và/hoặc các quốc gia khác.
- Macintosh và Mac OS là thương hiệu của Apple Inc. đã đăng ký tại Hoa Kỳ và các quốc gia khác.
- App Store, iPhone, và iPad là thương hiệu của Apple Inc.
- Logo SDXC là thương hiệu của SD-3C, LLC.
- Wi-Fi®, Wi-Fi Alliance®, WPA™, WPA2™ và Wi-Fi Protected Setup™ là thương hiệu hoặc thương hiệu đã đăng ký của Wi-Fi Alliance.
- Tất cả các thương hiệu khác là tài sản của chủ sở hữu tương ứng.
- Thiết bị này kết hợp với công nghệ exFAT được Microsoft cấp phép.
- Một phần mã nguồn sử dụng trong firmware này dựa trên sản phẩm của Independent JPEG Group ở mức nhất định.

Tuyên bố miễn trách nhiệm

- Nghiêm cấm in lại, truyền bá hoặc lưu trữ bất kỳ phần nào của hướng dẫn này trong hệ thống truy lục mà không được sự cho phép của Canon.
- Canon bảo lưu quyền thay đổi nội dung của hướng dẫn này bất kỳ thời điểm nào mà không cần thông báo trước.
- Hình minh họa và ảnh chụp màn hình trong hướng dẫn này có thể khác đôi chút so với thiết bị thực tế.
- Bất kể mục nào ở trên, Canon sẽ không chịu trách nhiệm đối với những hư hỏng do thao tác sai sản phẩm.

Bìa

Nội dung

Tên bộ phận

Thao tác cơ bản

Thiết lập in

In qua Wi-Fi

In qua cáp USB

Giải quyết các vấn đề trực tiếp

Phụ lục

